

SORTBROGET

AVLSFORENINGEN FOR SDM-DANSK HOLSTEIN I DANMARK

kvæg



Side 5 Overblik over de nye avlsværdital

Side 7 Racens toptyre

Side 17 Interbull maj 2005

Side 22 Holsteinstafetten

Side 32 Store forskelle på dødeligheden i besætninger

Side 36 Udsigt til bedre økonomi

SDM • DANSK HOLSTEIN



Hal Q er fremragende rammer til Landsskuet for SDM - Dansk Holstein. Foto: Olav Vibild

Landsskuet i Herning 2005

23. - 24. - 25. juni

SDM-AKTIVITETER:

Torsdag den 23. juni

Udstilling af afkomsgrupper.
SDM-show med bedømmelse og udpegning af Holsteins bedste dyr.

Fredag den 24. juni

Udstilling af og konkurrence mellem afkomsgrupper.
Bedømmelse af kofamilier og besætningsgrupper.
Udstillerfest.
DM-mønstring mini-putter.

Lørdag den 25. juni

DM-mønstring junior og senior.
Udpegning af Landsskuets Smukkeste Malkeko.
Ærespræmieuddeling.

• Alle dage

• SDM-udstilling i Hal Q med afkomsgrupper, faglige stande, kaffebar m.m.

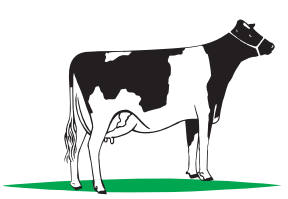
• ANDRE SPÆNDENDE • AKTIVITETER

- Landets bedste heste, geder, får og kødkvæg.
- Mange maskiner.
- Landsskuet har også åbent om aftenen.

Dyrskuedress

Bestilling af SDM-dyrskuedress hos:
KOFA Erhverv · Tlf: 97 21 15 88
Bestillingsskema: Se side 31
SDM-Dansk Holstein, tlf. 87 40 50 00

SDM's bedste dyr
Aktuelle afkomsgrupper
DM i mønstring og meget andet
for hele familien



Sortbroget Kvæg

Udgiver:

SDM – Dansk Holstein,
Udkærsvvej 15, Skejby,
8200 Århus N.
Tlf. 87 40 50 00. Fax 87 40 50 89
E-mail: sdm@lr.dk
Homepage: www.sdm-dh.dk

Redaktion:

Svend Hestbæk
Carsten Hedegaard
Landskonsulent
Keld Christensen
Henning E. Andersen
(ansvarsh. og tekn. red.),
Sommervej 9, 8210 Århus V

Tryk og teknisk redaktion:

Kannike Graphic A/S,
Sommervej 9,
8210 Århus V.
Tlf. 86 75 05 00
Fax 86 75 05 22

Indhold:

Sådan får du overblik over de nye avlsværdital	5
Racens Toptyre	7
SDM-aftenmødet	15
Interbull maj 2005	17
HOLSTEIN-stafetten	22
ABS-Global	26
SDM-Årsmødet den 23. september ..	28
Store forskelle på dødeligheden i besætninger	32
Danske mælkeproducenter i førerfeltet	34
Mælkeproducenter med udsigt til bedre økonomi end forventet	36
Årsmødet i Svensk Holstein	37
KORTnyt	39
UNGDOMSforeningerne	48
LANDETrundt	49

Forsidebillede:

Pinsesolen dansede over
Tversted Strand.

Store udfordringer

Vi står vel ofte over for store udfordringer, og det er også oftest tegn på udvikling og aktivitet.

Vi har på det seneste igen rørt ved Salmonella-problematikken, og vi slår til lyd for mere kvægbruger-venlige løsninger. Nok er der nu kun 17,6% af alle besætningerne udenfor niveau 1 mod 22,4% april sidste år, men de 17,6% har vanskelige forhold at arbejde under, selv om kødpriserne går mod bedre afregning til besætningsejerne.

En række beregninger viser, at mælkeproducenterne har udsigt til lidt bedre priser end forventet. Tak siger vi, det luner og kunne heller ikke være ret meget ringere, hvis mælkeproducenterne skulle kunne finde en vej frem.

Nok kan vi i Danmark se vores kvægbrug i en rivende udvikling, og en sammenligning mellem en lang række lande viser, at danske mælkeproducenter klarer sig godt i den globale sammenhæng grundet høj produktivitet og hastig strukturudvikling. Den lave rente har også en gavnlige indflydelse på konkurrencedygtigheden.

På den hjemlige arena udfordres Holstein-kørerne i nogle besætninger af spørgsmålet omkring krydsning. Der er helt gamle beregninger fra Næsgård-forsøget, og der regnes videre med nye forudsætninger. Årsagen til krydsning i andre Holstein-populationer er nok et overdrevent avlsarbejde i retning af produktion uden øje for sundhed, reproduktion og holdbarhed. Og her er vi vel ikke havnet i Danmark. Racernes ligeværdighed over for hinanden diskuteres uden et klart resultat, og fakta er, at de aktuelle racer i et krydsningsprogram skal være både ligeværdige og forskellige. Meget af diskussionen ender nok i følelser, og følelser er jo svære at diskutere.

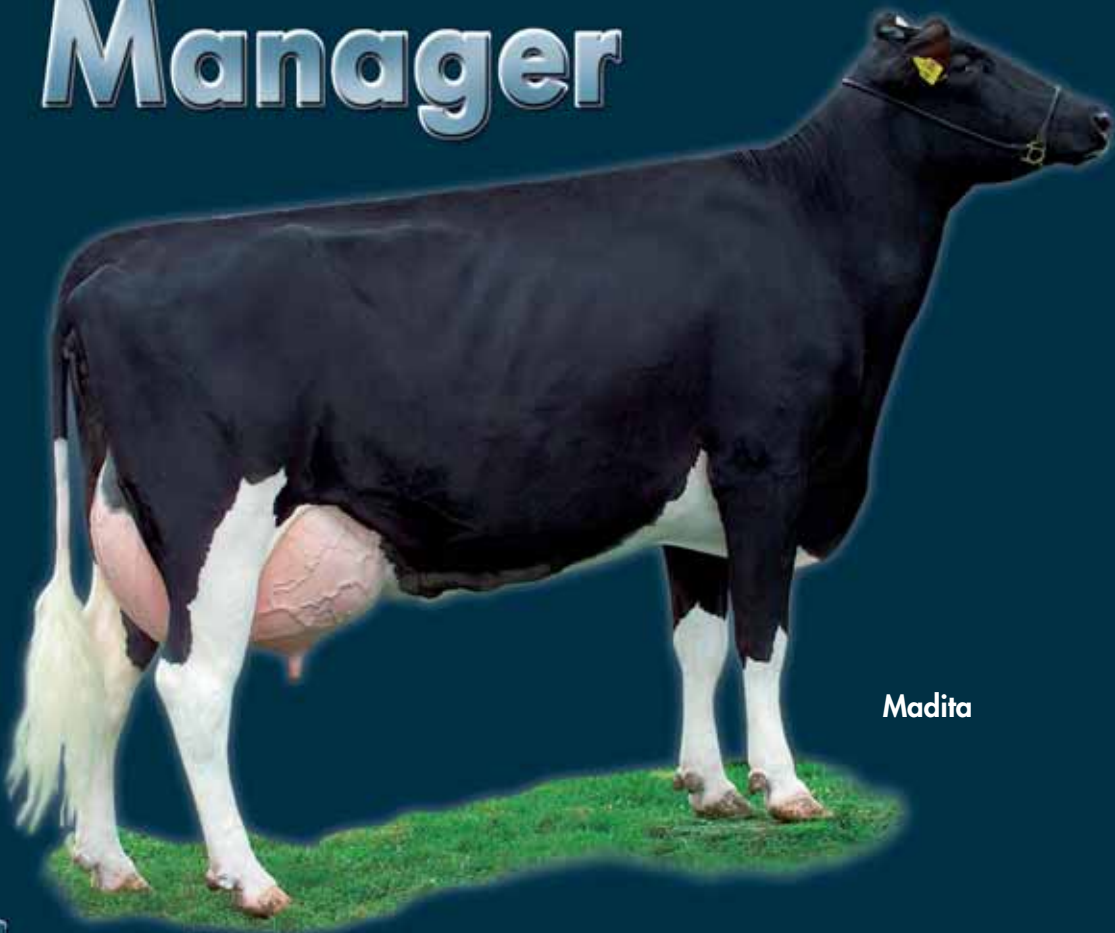
Vore resultater med Dansk Holstein registreres i flere og flere lande. Der nikkes til vore resultater og argumenter omkring sammensætning af Total-indekset (S-indekset), og eksportkurven for eksporteret sæd af både Holstein og øvrige racer går opad, – tilsyneladende ganske stærkt.

I skrivende stund er vi på vej til Holstein Konference i Prag, og der refereres herfra i det næste blad. Den åbne verden, nye registreringsmuligheder, resistens og sundhed samt reproduktion er på dagsordenen. Spændende emner med flere forventede gode indlæg fra Danmark. Og så ender Konferencen med, at vi er værter for Konferencen i 2007 og at SDM-Dansk Holsteins formand for Europæisk Holstein og Rødt Holstein frem til denne konference. Kan vi tage et par ekstra points til vores avlsfilosofi ved denne kendsgerning, – så gør vi det.

Den nærmeste tid vil være med en række spændende og traditionsbundne dyrskuer. Mød frem og vis SDM-Dansk Holsteins kvaliteter. De lokale avlsforeninger gør en indsats for flere udstillere. Det gælder også om at vise vore dyr for omverdenen. De ved jo ikke alle, hvor mælken kommer fra.

Keld Christensen

Manager



Madita

	Y-indeks	Yver-sundhed	Holdbarhed	Krop	Lemmer	Malkeorg.	S-indeks
Manager Mtoto x Rudolph	116	120	127	113	108	124	129
Laudan Lukas x Raider	129	125	122	107	112	124	143
Mascol Mtoto x Rudolph	138	112	—	110	104	108	135
Jancker Jocko B. x Geoffrey	141	103	—	106	107	106	133
Leif Lukas x Zack	122	119	118	109	108	110	133
Novize Novalis x Jabot	128	108	124	103	97	114	130
Amador Aaron x Esquimau	128	106	—	109	126	107	129

Tyre der opfylder ethvert ønske!

Sådan får du overblik over de nye avlsværdital

Af Anders Fogh og Ulrik Sander Nielsen, Afdeling for Specialviden, Dansk Kvæg

Avlsværditalene for både køer og tyre ser anderledes ud i dag, end de plejer. Avlsværditalenes spredning er blevet større, og det vil med andre ord sige, at de højeste avlsværdital er blevet højere, og de laveste avlsværdital er blevet lavere.

Samtidig er køer og tyre sat i forhold til den samme base, hvilket vil sige, at avlsværditalene for en ko kan sammenlignes direkte med tyrenes avlsværdital.

Hvorfor er avlsværditalene ændret?

Beregningen af avlsværdital i april 2005 var startskuddet til beregningen af fælles nordiske avlsværdital. Avlsværditallet for hunlig frugtbarhed og krop, lemmer og malkeorganer samt malketid og temperament bliver nu beregnet ud fra registreringer i Danmark, Sverige og Finland. Alle andre egenskaber bliver stadig kun beregnet ud fra danske registreringer.

Samtidig med denne ændring bliver avlsværditalenes udseende også ændret. I dag har alle avlsværdital et gennemsnit på 100 og en spredning på 10. Dette sker i alle de tre lande, og det betyder, at for de egenskaber

som beregnet fælles nordisk, vil tyrene have de samme avlsværdital i alle lande. For egenskaber, som endnu ikke beregnes fællesnordisk, kan danske, svenske og finske avlsværdital stadig ikke sammenlignes.

Disse ændringer er den primære årsag til, at avlsværditalene har ændret sig.

Tyrene er ikke bedre end køerne

Den avlsmæssige udvikling for alle egenskaber undtagen ydelse er moderat, og avlsmæssigt er tyrene derfor ikke væsentligt bedre end køerne. For disse egenskaber får ændringen af basen derfor kun en lille betydning for køernes og tyrenes avlsværdital. Som tommelfingerregel kan man sige, at for disse egenskaber fordobles indeksernes afvigelse fra 100.

En tyr som i dag har et indeks for yversundhed på 120 havde således tidligere ca. 110.

Tyrene er bedre end køerne

For ydelsesegenskaberne har tyrene et højere avlsmæssigt niveau end køerne. Når tyrene udtrykkes i forhold til køerne betyder det, at de senest afprøvede tyre vil have avlsværdital som i gennemsnit er over 100.

For ydelse er tyrene i gennemsnit 11 Y-indeksenheder bedre end køerne. En gennemsnitlig SDM-DH tyr vil altså i dag have et Y-indeks på 111, hvor den tidligere havde 100. Samtidig sker der dog det, at spredningen øges til 10. For de fleste af ydelsesegenskaberne er det en fordobling i forhold til tidligere.

En tyr, der i dag har 121 i Y-indeks, havde altså tidligere et Y-indeks på: $(121 - 100 - 11)/2 + 100 = 105$.

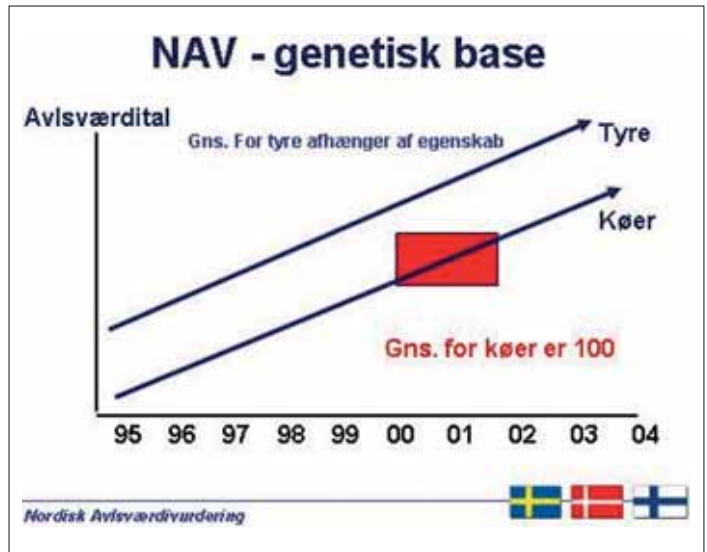
Ydelsesindekserne for køerne var også tidligere udtrykt på en kobase, og for køerne sker der derfor kun det, at indeksernes afvigelse fra 100 fordobles. En ko med et Y-indeks på 110 havde således tidligere et Y-indeks på 105.

Y-indekset har en stor vægt i S-indekset, og når tyrene i gennemsnit har Y-indeks på 111 er det gennemsnitlige S-indeks for de senest afprøvede tyre er ca. 110. En tyr, som i dag har 120 i S-indeks, havde tidligere et S-indeks på: $(120 - 100 - 10)/2 + 100 = 105$.

Det skal også bemærkes, at vægtningen i Y-indekset er ændret i retning af en større vægt på protein, og det kan påvirke tyre med ekstreme forhold mellem fedt og protein.

Ændret avlsmål for eksteriør

For krop, lemmer og malkeorganer er køerne og tyrene på nogenlunde samme avlsmæssige niveau. For disse egenskaber er avlsmålet dog revideret i forbindelse med igangsætningen af beregning af fælles nordiske avlsværdital. Der er generelt kun foretaget moderate justeringer i forhold til det avlsmål som SDM-DH havde tidligere. I kropsindekset er optimum for højde dog sænket fra 148 til 146, og det bevirker, at nogle tyre avler døtre, som er for store i forhold til det nuværende avlsmål, og disse tyre falder i indeks for krop. Det samme vil gøre sig gældende for meget store køer.



Landsskuet sætter rekord

For malkeracerne er der nu lavet optælling på pladsreservationerne, og det viser en samlet fremgang på 22 dyr af malkeracerne tilmeldt Landskuet. En sammenligning af bestilte pladser de seneste 3 år for SDM-Dansk Holstein viser følgende:

2003	337 pladser
2004	307 pladser
2005	334 pladser

Vi kan kun udtrykke stor tak for den opbakning udstillerne giver.

Keld Christensen

Racens Toptyre

Af afkomsinspektør Jacob Edstrand, Dansk Kvæg

Sjældent – ja måske aldrig tidligere er der sket så meget med tyrenes indekser på så kort tid. Tyrene er dog stadig de samme, og ændringerne der ligger til grund for de »nye« tal ændrer ikke i væsentlig grad tyrenes indbyrdes rangering.

Siden sidste SDM-blad i januar 2005 er der beregnet indekser 2 gange (1. marts og 15. april). Ved beregningen den 15. april blev avlsværditallene for første gang offentliggjort som resultat af det nordiske samarbejde vedrørende avlsværdivurderingen mellem Finland, Sverige og Danmark – NAV.

I denne artikel vil vi koncentrere os om, hvad der er sket for eksteriøret. Her er det vigtigt at huske på, at flere faktorer spiller ind på de ændringer, vi ser i indekserne.

- Der er ændret i både spredning og gennemsnit
- Der indgår eksteriørbedømmelser foretaget i Finland, Sverige og Danmark af tyre brugt i flere lande (giver større sikkerhed)
- Der er foretaget en harmonisering af avlsværdital for krop, lemmer og malkeorganer. Vi har ændret i optimum

og vægtninger for tyrenes avlemåde.

Spredning

De lineære egenskaber for krop, lemmer og malkeorganer havde tidligere en spredning på 1 – men i dag og fremover er spredningen 10. Det betyder, at et indeks der før var 110 i dag er 120, når vi udelukkende ser på det ændrede gennemsnit og spredning. Gennemsnittet er 100, så spredningen vil også kunne ses i indekser under 100. Man ser i dag indekser for nogle egenskaber helt nede omkring 80.

Optimum og vægtninger

Et fælles avlsværdital for krop, lemmer og malkeorganer kræver en harmonisering på tværs af landene. Man skal være enige om optimum for den enkelte egenskab, samt hvilken vægt den skal have. I tabel i efterfølgende artikel ses de hidtidige og nuværende optima og vægtninger.

Tabellen

Når man ser ned over tabellen, kan det være svært lige at overskue tallene i forhold til, hvad vi har været vant til. Tyrene i toppen af tabellen har vi efterhånden lært at kende, men lige efter dem ligger en gruppe på 5-6 tyre med S-indeks 129-130 (tidligere S-indeks 111). 22 af tyrene i tabellen er nye i forhold

til det sidste blad, og 7 af disse har ikke tidligere har været med. De har 6 forskellige fædre og spreder noget på eksteriør, de funktionelle egenskaber og anlæg for ydelse. Et par er helt nye, mens andre er steget grundet de nye beregninger i S-indeks.

Nye tyre

T Aaronson (D L Aaron × E Celsius) S-indeks 130 og Y-indeks 127. Indtil videre den Aaronson med det højeste S-indeks, som ved ændringer i beregningsmetoder er steget og nu at se i tabellen. Han avler dyr med noget opsvajet kryds, rimelige lemmer og rigtige gode yvere med højt bagyver og stærkt yverbånd. Brugsegenskaberne er absolut til den gode side med temperament på 122 og malke-tid på 116.

V Eron (Luxemburg × E Celsius) S-indeks 130 og Y-indeks 126. En tyr der ikke tidligere har været i tabellen, men som denne gang bliver tilgodeset grundet hans P-indeks på 127 og holdbarhed på 127. Generelt en positiv tyr, dog med et temperament på 87. V Eron vil nok få det lidt svært i konkurrence med de andre Luxemburg-sønner, der dominerer toppen af tabellen.

T 2000-54 (E Addison × E Celsius) S-indeks 129 og Y-indeks

136. I øjeblikket den danske tyr med de højeste anlæg for protein. Desuden er T 2000-54 særdeles god med hensyn til krop og kødproduktion, men desværre falder han igennem, når vi ser på lemmer og malkeorganer og på flere af de funktionelle egenskaber.

T Egmont – tidligere 2000-64 (R Emerson × Wells Cata) S-indeks 129 og Y-indeks 131. Kun 2 Emerson-sønner har fået beregnet S-indeks. T Egmont er den absolut mest positive, der siden beregningen i marts har formået at fastholde sine indekser. Dog skal man være opmærksom på malkeorganer og malketid, begge på 91.

Ældre tyre

Toppen er stadig de samme tyre, dog har de ændret sig i forhold til hinanden. En enkelt har taget et hop op, mens en anden er faldet noget. Som fædre til vores bedste tyre er det stadig Luxemburg og Lukas der dominerer.

Racens toptyr er ved denne beregning **V Exces**. Han har sat alle andre tyre til vægs med S-indeks 143. En tyr, hvor de funktionelle egenskaber er i top og et Y-indeks 138. Det svage punkt er malkeorganerne, og flere havde da også forventet, at **V Exces** skulle falde. I harmo-

Racens toptyre april 2005. Minimum S-indeks 126 og minimum 127 for

Stb-nummer	Navn	Bem arve-lige sygd.	S-indeks	P-indeks	Y-indeks	Sh Y-indeks	Døtre-frugtbr.	Kælvn.-indeks	Fødsels-indeks	Indeks mastitisres
242598	V Exces	(TV)	143	137	138	90	97	112	115	109
239280	Lukas	(TL)	141	126	129	96	107	119	101	113
241920	RGK Bob	(CV)	140	117	121	91	112	116	88	129
242413	VAR Etlar	(TV)	136	127	125	92	108	101	113	107
241941	VAR Elvis	(TV)	136	125	125	93	107	110	112	116
241793	V Erik	(TV)	136	118	117	91	106	96	107	127
242596	V Elo	(TV)	135	127	126	92	106	124	91	114
244021	T Claus	(TV)	135	119	123	89	106	107	129	114
241955	Jocko Besn	(TV)	134	146	142	97	83	118	104	90
242130	RGK Bjørn	(TV)	134	139	136	92	93	107	96	102
239267	D Novalis	(TV)	134	127	127	96	101	127	101	110
241925	V Excel	(TV)	134	108	114	92	116	113	98	127
242096	V Eaton	(TV)	131	130	134	88	82	97	96	111
241759	T Svane	(TV)	131	133	128	90	102	121	99	98
242897	Glory Box	(CV)	130	132	132	88	108	115	96	96
244492	T Aaronson	(TV)	130	128	127	80	95	100	111	99
242478	V Eron	(TV)	130	129	127	92	107	105	109	107
240133	V Dahl	(TV)	130	125	126	92	95	111	105	115
243967	A Tucano	(*)	130	114	123	84	122	118	106	103
242586	RGK Dram	(TV)	130	119	119	90	106	109	103	112
244185	T 2000-54	(TV)	129	140	136	81		87	110	92
244484	T Egmont	(TV)	129	131	131	71		106	108	102
243383	T Ulv	(TV)	129	124	127	90	100	101	90	110
244659	V Globus	(TV)	129	127	126	84	103	118	113	102
242206	VAR Epton	(TV)	129	127	123	93	96	96	99	117
242352	T Silver	(TV)	129	124	122	91	117	108	111	100
242888	VAR Fast	(TV)	129	115	117	92	105	123	106	102
243734	RGK Didrik	(TV)	129	113	116	93	107	109	108	114
242142	G Simon	(CV)	128	134	135	85	97	88	86	105
243094	RGK Dumle	(CV)	128	129	133	90	100	101	88	109
242497	TVM Holo	(TV)	128	124	132	90	94	99	102	95
242874	T Taxi	(TV)	128	131	129	89	97	120	114	97
242630	HMT Lasard	(TV)	128	124	125	90	97	116	94	115
240049	L Sunshine	(CV)	128	129	125	86	97	97	87	108
237985	Luxemburg	(TV)	128	127	124	99	94	99	89	114
243379	T Ulster	(TV)	128	125	123	91	101	110	120	107
232851	T Funkis	(TL)	128	110	110	99	102	115	106	127
238091	VAR Calano	(TV)	128	105	109	99	106	125	109	114
238068	V Bojer	(TV)	128	113	109	99	111	118	115	114
243938	V ForceSR	(TV)	128	106	108	92	116	118	108	119
232247	VAR Virgil	(TL)	128	109	107	99	115	104	115	109
244194	TVM Higale	(TV)	127	152	151	87	103	96	83	84
243095	RGK Domino	(TV)	127	133	135	88	84	110	91	97
241926	V Ersgard	(TV)	127	127	125	91	104	116	105	102
240050	V County	(TV)	127	120	119	91	91	110	112	102
240223	T Officer	(CV)	127	116	118	91	99	103	97	107
244426	RGK Elton	(TV)	127	113	117	84	103	118	119	110
241702	V Ebert	(TV)	127	111	113	85	96	105	111	122
241695	V Elton	(CV)	127	115	110	93	101	118	107	125
231216	HMT Ambolt	(TV)	127	111	110	99	118	119	107	101
243687	F Halling	(CV)	127	107	108	94	108	129	102	119
240276	VAR Derek	(CV)	127	103	106	92	110	120	110	118
243763	T Urbano	(TV)	126	134	134	89	82	100	80	104
244221	V Farao	(TV)	126	128	131	83	88	85	97	103
240020	V Curtis	(TV)	126	130	130	93	86	102	116	92
242780	F Svingel	(TV)	126	127	126	90	96	108	120	92
242397	RGK Bivo	(TV)	126	120	124	92	113	115	91	109
242760	V Epalier	(TV)	126	119	117	91	102	106	96	110
243702	F Engard	(TV)	126	112	116	94	94	122	103	117
242514	VAR Figaro	(TV)	126	117	114	91	113	107	107	108
242764	V Epos	(TV)	126	104	109	91	115	112	109	115
241696	V Eineman	(TV)	126	109	107	92	121	111	105	113

CVM-tyre										
Indeks øvrige	Hold- barh.	Krop	Lem- mer	Malke- org.	Malke- tid	Tempe- rament	Ant bed døtre	Far Navn	MF Navn	Opdrætter
119	120	104	121	96	102	99	64	Luxemburg	R Leadman	Verner Pedersen, Hauge, Kjellerup
111	108	112	107	114	119	80	77	R Leadman	Inspirat	Gerd Sieckmann, VOST - Leer, Tyskland
117	110	102	103	122	102	88	55	Lukas	H Marconi	Torben Kragh, Over Fidde, Henne
113	103	113	118	114	127	74	76	Lukas	M Aerostar	Svend Krarup, Solbjerg, Erslev
111	127	111	93	108	99	98	82	Luxemburg	Dannix	Christian Christensen, Torndalsgård, Hobro
109	124	101	98	120	111	99	56	Luxemburg	S-B Mascot	Henning & Niels E.Haahr Jensen, Anderstrup Lyngby, Skørping
106	106	111	108	112	99	96	62	Lukas	N Luke	Peder V Laustsen, Ø Vedsted, Ribe
114		93	107	95	122	102	83	W Convince	T Funkis	Vagn Bech, Justenborg Vive, Hadsund
97	122	108	100	101	96	123	456	Besne Buck	Southwind	Frankrig, Frankrig,
102	105	112	93	112	111	100	77	E Mattie G	N Luke	Mts Busger op Vollenbr, , Holland
115	125	93	95	108	93	99	121	C Target	B Cleitus	Nw Bottinga, Holland,
113	110	100	112	116	101	78	76	Lukas	M Aerostar	Klaus Niermann, OHG, Tyskland
108	110	110	101	113	95	109	55	Gibbon	Belt	Henning & Niels E.Haahr Jensen, Anderstrup Lyngby, Skørping
111	108	109	89	110	115	100	60	E Mattie G	Esquimau	Gregers Dam, Østergård Gjerrild, Grenå
105		105	95	95	103	89	60	E Labelle	Ugela Bell	CH Tol, Holland,
98		100	107	116	116	122	33	D L Aaron	E Celsius	Døssing Enggård I/S, , Kjellerup
108	127	105	101	96	87	102	49	Luxemburg	E Celsius	Chr Christensen, Velds, Tjele
107	116	109	89	101	97	116	47	Lord Lily	G Slocum	Kr O Dahlgard, Haring Søgård, Snedsted
109		114	114	97	93	110	46	O Tugolo	Esquimau	T+d Marinus-Visser, Holland,
106	106	87	108	114	111	107	68	Lukas	S-B Mascot	Viggo Jensen, Østerild, Thisted
92		119	78	93	109	116	29	E Addison	E Celsius	Døssing Enggård I/S, , Kjellerup
97		108	113	111	91	108	17	R Emerson	Wells Cata	Jens Pedersen, Esphøjgård Kokholm, Tjele
106	106	103	100	110	94	111	75	T Eberhard	Lord Lily	Svend & Evald Kristensen, Sydgård Sønderholm, Nibe
100		102	98	108	101	108	28	Jocko Besn	Ne Maurice	Pearl Breeding, v/ Jan & Diny Langedijk, Bylderup-Bov
92	127	103	94	108	115	100	45	Luxemburg	S-B Mascot	Henning & Niels E.Haahr Jensen, Anderstrup Lyngby, Skørping
109	119	109	99	102	98	107	53	Ha Manfred	B Patron	Jørn Erri, Danish Genetics A/S, Vildbjerg
114	112	110	101	110	121	81	92	Lukas	Tesk-Holm	Allan Jørgensen, Vilslev, Gredstedbro
106		108	108	121	118	97	96	Lukas	Esentation	Svend Nørgaard, Aslundgård Birkelund, Bevtøft
95		98	102	107	101	108	19	D Jabot	Ugela Bell	Afkalfb Nw Bottinga, Holland,
108		84	101	88	109	102	68	Basar	E Labelle	P J Aalberts, Holland, Holland
118	106	113	92	106	98	110	71	East Cash	Sunny Boy	Niels Hald, Enggård Stenildvad, Aars
106	96	96	109	92	109	92	70	T Funkis	Tesk-Holm	Richard Sø, Tjele, Tjele
108	112	115	96	101	93	127	74	Basar	T Blakstar	I/S S Andersen & H.B Andersen, Nygård Vinding, Sørvad
102	110	101	112	116	107	108	41	Lord Lily	Sunny Boy	Mts Bekkenkamp, Holland,
110	124	109	106	96	108	100	564	Ugela Bell	Secret	Holland, Holland,
101		111	107	102	107	93	66	Lukas	M Aerostar	Sv Ove Lykke Andersen, Bjerregård Tolstrup, Grenå
122	126	105	116	109	99	84	12065	R Leadman	B Cleitus	Vagn Bech, Justenborg Vive, Hadsund
122	127	108	106	120	104	101	2037	Ked Juror	B Cleitus	Palle Trads, Tofte, Hobro
122	139	112	93	114	103	105	5148	Ked Juror	L Ares	Søren Bojer, Nørregård Jelstrup, Aars
119	112	101	111	114	112	100	47	T Funkis	VAR Platin	Leif Welling Hansen, Skodborghus, Vejlen
125	134	91	108	119	110	112	108	H Stardom	Triple	Hermann Rohde, Osnabrueck, Tyskland
94		95	83	90	94	109	43	Igale Masc	D Jabot	Svend Krarup, Solbjerg, Erslev
106		108	89	106	106	111	66	H Apollo	Dannix	G W Beltman, Holland, Holland
100	101	110	105	103	98	95	62	Lukas	S-B Mascot	Søren Ernst Madsen, Tirsvad Holstein, Brædstrup
120	110	99	106	107	120	102	60	East Cash	R Leadman	Kaj og Poul Erik Nielsen, Østergård Molbjerg, Nibe
95	108	110	117	119	111	99	68	Lord Lily	E Celsius	J Esp Sørensen, Højgård, Vestbjerg
106		115	92	114	102	118	20	Ked Juror	VAR Platin	Jens Mølgaard Kaasgaard, Herborg, Videbæk
112		109	105	115	112	90	35	Lukas	N Luke	Tyskland, Tyskland, Tyskland
127	112	106	100	109	98	100	48	Gibbon	Ked Juror	Tage Nielsen, Tveråd Tuesbøl, Brørup
122	127	104	109	105	119	107	264	T Blakstar	B Cleitus	Viggo Jensen, Østerild, Thisted
121	104	101	123	111	107	105	99	RGK Pust	Esquimau	Herluf & Johs. Pedersen I/S, , Kjellerup
126	129	96	92	116	112	110	46	Lord Lily	Southwind	Jørn Erri, Danish Genetics A/S, Vildbjerg
113		104	109	101	98	107	63	Basar	E Celsius	Frode Larsen, Damgård, Åbybro
108		111	99	108	111	106	45	W Convince	Gibbon	Leif Sørensen, , Ringe
118	96	107	98	99	121	96	63	East Cash	B Mountain	Lars Søndergård, Øls, Hobro
102	96	102	101	100	121	101	64	E Mattie G	T Burma	Anders Kristian Lassen, Knudsgård Svingelbjerg, Farsø
108	101	101	94	90	111	100	83	Lukas	B Mountain	Svend Nørgaard, Aslundgård Birkelund, Bevtøft
112	119	111	113	112	103	87	66	T Funkis	M Aerostar	Sv Ove Lykke Andersen, Bjerregård Tolstrup, Grenå
105	104	103	108	115	108	115	90	KOL Nixon	Lord Lily	Døssing Enggård I/S, , Kjellerup
109	109	110	109	108	107	84	26	Lukas	U Nick	Rainer Engelke, ZEH, Tyskland
110	117	98	103	118	104	95	68	Lukas	S-B Mascot	Viggo Jensen, Østerild, Thisted
110	129	106	112	117	104	84	64	Lukas	Southwind	Walter Reinermann, OHG, Tyskland

Hitliste over alle SDM-TYRE på udvalgte egenskaber

Navn	S- indeks	Y- indeks	Krop	Lem- mer	Malke- organer	Malke- tid	Tempe- rament	Hunlig frugtbar.	Kælvn.- evne	Yver- sundhed i	Sundh. øvrigt	Hold- barhed
Y-indeks												
TVM Higale	127	151	95	83	90	94	109	103	96	84	94	
T 2000-19	122	140	106	86	90	104	117	81	81	93	102	120
V Exces	143	138	104	121	96	102	99	97	112	109	119	
F Villads	122	138	108	99	87	106	124	94	111	83	90	86
T 2000-53	122	137	111	86	94	106	114	85	88	95	99	
Krop												
T Okking	110	107	120	96	87	97	95	108	103	100	116	103
RGK Eros	108	117	120	100	97	109	114	76	98	89	95	
T 2000-54	129	136	119	78	93	109	116	116	87	92	92	
V Frederik	119	111	118	93	109	122	104	107	107	100	119	
V Eiffel	122	115	117	86	114	107	89	103	109	108	113	105
Lemmer												
T 2000-23	114	106	89	129	107	101	91	100	92	104	102	
T Umage	118	111	106	125	114	95	99	108	113	100	109	
HV Fjord	111	104	109	125	102	101	103	113	92	106	110	109
T Solbjerg	117	104	84	122	107	116	84	117	98	115	112	104
RGK Atlas	116	112	114	122	99	120	104	104	104	98	100	91
Malkeorganer												
V Gadaffi	117	107	109	106	130	110	110	90	102	112	101	
TVM Hepon	115	109	97	97	124	104	104	96	109	110	108	103
RGK Didrik	129	116	108	108	121	118	97	107	109	114	106	
T 2000-72	121	115	98	107	121	99	102	99	96	110	106	
VAR Calano	128	109	108	106	120	104	101	106	125	114	122	127
Malketid												
HMT Lero	117	108	101	106	106	128	87	103	105	104	109	101
VAR Etlar	136	125	113	118	114	127	74	108	101	107	113	103
VAR Cornel	124	129	98	104	106	126	110	101	105	84	109	89
T Solbak	117	123	105	111	85	124	98	95	95	101	99	103
VAR Atlas	109	110	108	73	89	122	114	98	104	101	100	109

niseringen mellem landene ændrede man i vægtningen for bl.a. malkeorganer. Man lagde mindre vægt på foryver og yverdybde samtidig med mere vægt på yverbånd. Ved kig i grafen for **V Exces's** avlemåde er disse egenskaber netop ændret så de tilgodeser hans tal. Det har selvfølgelig ikke været udgangspunktet for ændringerne, men man har vel lov at være »heldig«.

Lige efter med beskedne ændringer, set i lyset af den nye større spredning, følger de andre kendte tyre såsom **VAR Et-lar**, **VAR Elvis**, **V Erik** og **V Elo**. **T Claus** har formået at fastholde sin position med et S-indeks på 135 grundet stigning i P-indeks og Frugtbarhed til trods for fald i eksteriør.

I den »forkerte retning« kan nævnes **VAR Calano**, som nu har et S-indeks 128 grundet fald i Frugtbarhed og Krop. Han er dog stadig en tyr med mange gode egenskaber, som man ikke vil fortryde brugen af.

Af lidt nyere tyre, der ikke kan holde niveauet, må nævnes **RGK Elton** der i forhold til sidste gang er faldet i Y-indeks, så S-indekset nu er 127.

Hitlisten

Alle tyre med minimum 102 i S-



Kokholm Cata Samuela er mor til den nye toptyr T Egmont. T Egmont stammer fra den velkendte kofamilie 656 fra Jens Pedersen, Kokholm.

indeks og 100 i Y-indeks bliver tjekket for at finde de tyre, der er på hitlisten. Ud over at tyrene har høje indekser for en egenskab er der også skelet til tyrenes S-indeks for at sikre de har så høj kvalitet som muligt.

For flere af egenskaberne, specielt krop, lemmer og hunlig frugtbarhed, er der denne gang mange udskiftninger i de alternative tyre. Det var vel forventet på grund af ny base, optimum og vægtninger ved beregningerne. Overraskende har det måske været, at forholdsvis små justeringer i optimum for krop har så stor effekt på en tyrs avlsværdital. Med et optimum for størrelse på 146 avler de tyre, der tidligere havde de højeste avlsværdital for krop, alle for store køer, og er nu afløst af tyre der avler godt middelstore køer med en stor krydsbredde. For lemmer er det den større vægt på hasestilling bagfra, der får andre tyre til at toppe denne egenskab.

Vi må huske at en tyrs avlsværdital for eksteriør jo ikke er udtryk for om tyren avler gode eksteriør-køer, men derimod udtryk for, i hvor stor udstrækning han trækker racens gennemsnit for de enkelte egenskaber mod det ønskede optimum.

Afslutning

Der er ingen tvivl om, at så store ændringer som omtalt her og gennem andre medier vil give anledning til diskussion. Ved beregningen den 15. april 2005 gik startskuddet til NAV-samarbejdet, og der vil være ting man skal vænne sig til, og endda søge indflydelse på, hvis der er noget man ikke forstår eller ønsker ændret. Brug eventuelt din avlsrådgiver til en mere dybtgående gennemgang, hvis du falder over uklarheder, når tallene studeres, hvad enten det handler om tyre eller kvierne/køerne hjemme i stalden. De er til for jer.

SRV-Spitzenvererber sichern hohe Nutzungsdauer



Delight-Tochter Delina (2. Laktation)

DELIGHT 830884 TL TV
Decision x Bellwood x Mascot

Herausragende Kombination von Milch und Eiweißmenge mit konstanter Top-Exterieurvererbung. Super Nutzungsdauer (RZN 133). Aus bekannter Schausiegerin Miracle EX 94, 7 Generationen exzellente Kühe. Bullenvater.

+1496 M-kg -0,39 F-% +23 F-kg -0,04 E-% +48 E-kg RZM 124
RZG 142 M.Typ 124 Körper 107 Fundament 130 Euter 125



Tunis-Tochter Ronda

TUNIS 831030 TL TV MF *Neu*
Tugolo x Rudolph x Diapason

Früher Tugolo-Sohn aus typstarker französischer Kuhfamilie. Hohe Nutzungsdauer (RZN 116). Exterieurvererber. Fundamentsverbesserer, gute Eutervererbung, sehr gute Eutergesundheit.

+1069 M-kg -0,11 F-% +33 F-kg -0,02 E-% +35 E-kg RZM 118
RZG 131 M.Typ 113 Körper 108 Fundament 139 Euter 122



Alves-Tochter Althea

ALVES 830837 TL TV
Amel x CMV Mica x Oscar

Hohe Milch- und Eiweißmenge, gepaart mit sehr guten Fundamenten und besten Eutern. Hohe Nutzungsdauer (RZN 118). Großmutter ist ehemalige Weltrekordkuh Muranda Oscar Lucinda. Färsentauglichkeit. Bullenvater.

+1872 M-kg -0,39 F-% +37 F-kg -0,12 E-% +51 E-kg RZM 127
RZG 138 M.Typ 125 Körper 99 Fundament 125 Euter 125



Alves-Töchtergruppe



Sächsischer Rinderzuchtverband e.G. (SRV)

Schlettaer Straße 8, 01662 Meißen, Germany

Telefon: +49/35 21 - 47 04 10, Telefax: +49/35 21 - 47 04 18

<http://www.srv.de>, e-mail: info@srv.de

SDM-aftenmødet

Af landskonsulent Keld Christensen, SDM-Dansk Holstein

At finde spændende og lokkende indledere er svært, – vi er meget krævende (fint) og videbegærlige (helst noget der er meget nyt), og det seneste nye fra sidste uge har mange allerede læst på forskellige hjemmesider. Derfor tænkte vi i væsentligt andre baner, og det flotte fremmøde til aftenmødet kunne få os til at gentage eksperimentet, – for den moralske oprustning, som Carsten Mørch gav os var rigtig god. Den traditionelle information om racens forhold var vidt omkring, men Carsten Mørch havde nok som dreven jægersoldat taget pippet fra de fleste.

Mange af de yngste tilhørere brugte 15-20 minutter af kaffe-pausen til at erhverve den bog, Carsten Mørch har udgivet. Og det må siges: det er fængslende læsning, man bliver grebet af bogen fra første side.

Med lyd, tale og kropssprog havde Carsten Mørch ingen problemer med at holde tilhørerne vågne, – for han rettede nemlig spørgsmål ud til de fremmødte, så at sidde og »småblunde« var absolut svært. Carsten Mørch har selv været gennem de hårdeste uddannelser inden for militæret. Som løjtnant i Jægerkorpset blev han



Carsten Mørch formåede efter alle kunstens regler at give nye input til dagligdagen blandt andet med ordene – Familien skal også have en plads i det daglige.

udvalgt til en af verdens skrappeste lederskoler, Ranger School i USA. Og på denne blev han hædret som nummer et. De udfordringer med efterfølgende succeser og nederlag brugte han til at fortælle om sin motivation for at løse store og til tider skræmmende opgaver. Han prøvede ihærdigt at give os nye ideer eller strategier til at overvinde store opgaver samt at komme videre i hver vores dagligdag. Tiltro både til egne evner, men så afgjort også til de mennesker vi omgiver os med – familie, medhjælpere, samarbejdspartnere m.fl. er vigtigt

for at store opgaver løses. Jo, det var en meget spændende aften. Efter kaffen blev der så vist tal og billeder om og af vore køer og deres resultater. Flotte ydelsesresultater, bemærkelsesværdigt flotte køer, stærke brugstyre og tyrefædre med fremragende egenskaber for de meget essentielle sundheds- og reproduktionsegenskaber blev sat i fokus. De internationale relationer blev omtalt, og her står vi godt. Der er stor forståelse i mange lande for vores avlslinie. Og vi skal bare holde fast, – vi er på rigtig spor.

Vi går efter bolden

Af landskonsulent Keld Christensen, SDM-Dansk Holstein

Avlsmålet hos Holsteinpopulationerne i de forskellige lande er ikke helt ens. Der er forskellige produktionsforhold, omkostningsforhold og dermed krav til kvægavlen. Vi har årligt 60-70.000 kårede køer til at give nye og værdifulde data, og vi har ca. 375.000 kontrolrede køer, der også bidrager med vigtige informationer. Beregninger og korrelationer giver efterfølgende vigtigt nyt til finjusteringer i avlsmål og S-indeks. Holstein i Nord- og Sydeuropa samt Nordamerika er ikke væsentligt forskellige, men der er forskelle. Tænk på bedrifter i Californien med tusinder af køer og så familiebrugene i den østlige del af USA eller også de forskellige der er i en række europæiske lande. Vi møder lidt forskellige krav, – og dem prøver vi at tilpasse os. Men vi har fremtidens ko for øje.

Vi sammenligner jævnligt kåringskarakterer og afgangsprcenter og finder f.eks., at køer med sprængt yverbånd (karakter 1) afgår i væsentlig større grad end køer med gode yverbånd. Naturligvis siger vi. Andre egenskaber er måske knap så soleklare for en række læsere,

f.eks. er malkepræg stærkt negativt korreleret med holdbarhed.

Vi bruger også de forventninger, vi har til økonomiske forhold samt lovgivningsmæssige forhold omkring veterinære forhold og dyrlægebehandlinger. Her er Norden væsentlig forskellig fra mange andre lande.

Strukturudviklingen i forskellige lande sætter ofte forskellige krav. For bare 10 år siden havde vi en besætningsstørrelse på 30-35 køer, – i dag er vi tæt på 100, og det går stærkt i retning af yderligere større besætninger. Der bliver mindre tid til en god og individuel overvågning af køerne end i de rare stalde med 30-60 køer, – bundne eller i løsdrift. Blandt de »gamle« EU-lande er vi landet med det næsthøjeste antal køer per bedrift, kun overgået af England. Vi giver den enkelte ko væsentlig færre minutter dagligt til pasning og overvågning, og derfor strammes kravene til sundhed og reproduktion mere end til bl.a. eksteriøregenskaber eller kødproduktion.

På nordisk plan har vi lavet nye sammenvejninger, og disse er beskrevet andetsteds i bladet og tidligere i diverse tidsskrifter. Væsentligst for denne artikel er ændringer i eksteriør-sammenvejningerne, som skaber overraskelser hos nogle og tilfredse

udsagn fra andre. Det afhænger af »sporten«, som den enkelte kvægbruger lægger i færre sundhedsproblemer eller bedre eksteriør i form af fortsat større og bredere køer med flotte ben og malkeorganer. Vi har været enige om dette på nordisk plan, og hvis vi kigger på en af de nyttige og kendte tabeller, så viser den sammenhængen for kropsektoriør over til primært holdbarhed, men også yversundhed.

	Holdbarhed	Yversundhed
Højde	÷8	8
Kropsdybde	÷23	÷17
Brystbredde	÷10	19
Malkepræg	÷15	÷34
Overlinie	3	6
Krydsbredde	÷11	13
Krydsretning	6	2

Det fremgår af tabellen, at især kropsdybde samt malkepræg er negativt korreleret med holdbarhed og yversundhed, samt at også højde, brystbredde og krydsbredde har en mindre negativ sammenhæng til holdbarhed. Derfor er disse forhold, der er af samme størrelsesorden i svenske beregninger, naturligvis medtaget i sammensætningen af avlsværditallet for »Krop«.

Optimum er 146 cm

Væsentligste ændring er, at optimum (ønsket) for størrelse er ændret fra 148 til 146 cm i krops-

S Morty**S-indeks: 118**

DK 245247

USA 17349617

Far: S Formatio

MF: M Aerostar

M-indeks	129	Fedt %	
F-indeks	110	Protein %	
P-indeks	121	Fød. indeks:	100 (69%)
Y-indeks	116 (84%)	Kælv. indeks:	94 (38%)
Holdbarhed:	107 (53%)	Yversundhed	98 (59%)

USA avlsværdital	05/05 TPI
Celletal	Net Merit
Levetid (PL)	% v. kælv. (far)
% v. kælv. (MF)	Kvf. Kode

Eksteriør (Interbull) Antal bedømte døtre: 121 Sikkerhed avlsværdital lemmer: 51% Malkeorganer 63%

Størrelse	126	lille																
Kropsdybde	127	lille																stor
Brystbredde	135	smal																stor
Malkepræg	122	tæt																bred
Krydsbredde	114	smalt																åben
Krydsretning	89	opsvåjet																bredt
Hasevinkel	88	ret																hældende
Hasestilling	118	tætstillet																kroget
Klovhældning	119	lav																parallell
Foryver tilhæftning	123	løs																støjt
Baggyverhøjde	134	lavt																fast
Yverbånd	113	svagt																højt
Yverdybde	101	dybt																stærkt
Pattelængde	99	lange																højt
Forpatteafstand	127	vidtstillet																korte
Bagpatteafstand	113	vidtstillet																tætstillet
																		tætstillet

Interbull 05/05 17349617 70 80 90 100 110 120 130

højden, – altså tyrenes avlsværdital for Krop får ikke positive points, hvis døtrenes gennemsnitlige størrelse er over 146 cm. Det er en stramning fra tidligere 148 cm. Ligeledes er optimum for krydsbredde ændret fra 5,5 til 6,0 (ønskes lidt bredere) og krydsretning fra 5,0 til 5,5 (en anelse mere hældende). Samtidig er lagt mere vægt på de to egenskaber for kryds, og til krydsrets retning skal tilføjes, at forhold ved krydsset jo også spiller ind overfor bevægelsen, – derfor en måske ret stor øgning af vægten.

Disse ændringer har på tyre, der avler ekstremt store, brede og dybe køer, givet voldsomme ændringer. VAR Cornel havde tidligere i Krop 111, og nu er avlsværditallet reduceret til 98 p.g.a primært en højde på 129. Nedenstående er vist S Morty, der tidligere havde Krop 113, men som nu har 106. S Morty får de færre points grundet størrelse samt flere af kropskaraktererne, hvor han selvfølgelig i manges udtryk avler nogle »store, flotte velbyggede og malkeprægede køer«. Sammenholdt med undersøgelser i mange

lande er det dog i dagens kvægbrug ikke det, der må forventes at give de mest holdbare køer, og derfor tildeles et »gult« kort.

3-stjernet

Det skal derfor understreges, at vi klart går efter at tilbyde avlsværdital, der lever op til de forventninger, vi generelt har om kvægbrugets udvikling og de tilbud køerne gives. Der forventes ikke altid tilbud om 5-stjernet niveau til køerne, men ligesom vi godt kan finde os fint tilrette i et 3-stjernet hotel med knap så mange tjenere til at springe for os, så tilbydes køerne lignende billigere rammer med mindre service. Og de, der så ønsker at leve med de 5-stjernede faciliteter, har naturligvis frihed til dette, men de generelle forhold er på fremtidens præmisser, – uanset om det er mennesker eller køer.

Krop NAV-vægt

Egenskab	Avlsværdital – tidligere		Avlsværdital – NAV – i dag	
	Optimum	Vægtning	Optimum	Vægtning
Krydshøjde	148	10	146	10
Kropsdybde	6,0	17	6,0	15
Brystbredde	5,5	12	5,5	15
Malkepræg	6,5	18	6,5	15
Overlinie	7,0	12	7,0	10
Krydsbredde	5,5	10	6,0	15
Afvigekoder		12		0

Interbull maj 2005

Af Keld Christensen, SDM-Dansk Holstein

Der er nyheder af forskellig karat. Der er ikke mange nye tyre fra de forskellige lande, men der er grundet ændringerne i sammenvejning af indekser for ydelse, eksteriør m.fl. ændringer på rangeringen. Samtidig er spredningen også her øget til det dobbelte. Således er det tal af samme størrelsesorden som de nordiske, vi nu er ved at vænne os til at læse. Top-tyrene er stadig Oman Justy, Lombard (afg. u. sæd), V Excès, Lancelot, Laudan samt derpå tæt følgende danske tyre som RGK Bob CV, VAR Elvis, VAR Etlar, V Erik, V Elo og T Claus, – alle med S-indeks på 135 og højere.

De danske tyre har naturligvis den fordel, at vi med de danske avlsværdital for egenskaber som kælvningsindeks, fødselsindeks og holdbarhed har flere data på danske tyre. Derved har de så alle avlsværdital for disse egenskaber, og dermed værdifulde points til S-indeks rangeringen. Ikke alle udenlandske tyre har disse avlsværdital, men da det er vigtige egenskaber, er det naturligt at tage dem med, når de foreligger. Ved at samle yderligere en række nationale data på de bedste udenlandske tyre er der også flere af disse,

der påkalder sig vores interesse. Den nordiske fælles beslutning om samme avlsværdital for de enkelte egenskaber har bevirket ensretning af sammenvejning og optimum for mange egenskaber. Kun mangler endnu et samlet indeks – S-indeks – med samme sammensætning, men det kan være på trapperne hen over 2005.

Fra en række andre lande er der små ændringer for enkelte forhold, men der er ingen større eller væsentlige ændringer. For eksteriør har flere lande nu medtaget data for bagpatteplacering. Derudover har nogle lande foretaget tilpasninger af spredninger eller korrektioner, som de nordiske lande har gjort det.

Avlsmæssige niveauer

Efterfølgende tabel er en oversigt over det avlsmæssige ni-

veau for ydelse i en række lande, – vi klarer os fint i denne sammenligning.

For eksteriør er vist de sammenlignende resultater i tabel 2. Her skal bemærkes, at sammenvejningen er foretaget med de samme optima og vægtfaktorer som for NAV-tallene, og derfor er de samme forhold gældende som omtalt andre steder i dette blad og tidligere i andre tidsskrifter. Med de vedtagne NAV-værdier for optimum og vægtning sker der væsentligst ændringer på karakteren for krop, – især hvis tyren avler meget store og malkeprægede døtre, – så gives der større fradrag nu end tidligere. Denne gang har vi også valgt at medtage de sammenlignende resultater landene i mellem for de øvrige beregnede resultater. Resultaterne for yversundhed er som forventet for de nordi-

Tabel 1. Avlsmæssigt niveau for ydelsesegenskaber, Holsteingruppen. Tyre født i 1998 eller senere.

Land	Antal	M-indeks	F-indeks	P-indeks	Y-indeks
Canada	626	109,1	99,5	105,5	103,2
Tyskland	1.798	104,7	103,6	105,3	105,1
Danmark	668	109,7	108,9	111,0	110,9
Finland	121	102,6	94,9	102,3	100,6
Frankrig	1.034	113,4	104,8	112,8	110,8
England	177	113,7	106,5	113,3	111,6
Italien	775	112,8	102,2	111,5	109,0
Holland	1.326	110,4	109,5	115,4	115,3
New Zealand	497	96,3	102,8	104,5	106,2
Sverige	184	110,1	104,5	109,7	108,4
USA	2.801	114,1	102,7	110,8	108,1

Nat Navn	CVM	Far navn	M-ind.	F-ind.	P-ind.	Y-Sh ind.	Y-Fød-ind.	Kælv-ind.	Y-ver-sundh.	Hold-barh.	Krop	Lem-	Mal-keorg.	S-ind.	
USA Oman Justi	TV	Ha Manfred	125	135	136	139	83	133	122	113	120	106	109	106	151
FRA LOMBARD	TV	Lukas	147	142	151	150	79			117	113	117	109	94	149
DEU Laudan	TV	Lukas	129	123	130	129	80			125	122	107	112	124	143
DEU Lancelot	TV	Lukas	123	126	136	137	81			114	116	115	100	119	143
DNKV Exces	TV	Luxemburg	123	128	137	138	86	114	113	109		103	113	97	143
NLD S Jordan 3	TV	D Novalis	134	128	142	141	88	111		115	120	108	96	103	141
DNKRGK Bob CV	CV	Lukas	104	120	116	120	87	90	113	129	113	103	101	123	140
NLD LOE Martin		E Addison	147	131	152	148	88	112		106	105	109	101	96	139
GBR C Maestro		Lukas	128	134	135	137	78			105		108	108	116	137
DNKVAR Elvis	TV	Luxemburg	119	119	125	125	90	109	113	116	125	110	95	107	136
DNKV Erik	TV	Luxemburg	108	104	118	117	87	104	99	127	124	102	104	120	136
DNKVAR Etlar	TV	Lukas	128	120	127	125	89	112	103	107	104	109	110	113	136
NLD B Caliber	TV	D Novalis	122	128	137	139	89	108		111	111	107	100	89	135
DNKV Elo	TV	Lukas	119	114	127	126	89	89	122	113	107	111	107	112	135
DEU Mascot ET		C P Mtoto	129	126	139	138	76			112		110	104	108	135
DNKT Claus	TV	W Convince	109	126	119	123	85		107	114		96	100	96	135
NLD MR. Milkmaster		E Addison	163	128	159	150	88	117		96	95	110	94	87	135
FRA Jocko Besn	TV	Besne Buck	136	120	142	138	98	101	117	92	120	113	105	104	134
USA M Magical	TV	R Durham	127	107	137	132	84	114	124	101		113	114	103	134
DEU V Excel	TV	Lukas	99	123	108	114	89		116	127	113	94	114	117	134
NLD Allora Aubel Painkiller		E Addison	141	131	148	146	89	118		98	100	114	83	99	134
NLD RKG Bjørn	TV	E Mattie G	126	115	138	135	89	97	104	102	104	113	101	112	134
FRA Okendó	TV	L Winchest	137	128	133	131	83	116	117	105	105	115	99	109	134
NLD Delta Thales	-	D Novalis	121	120	133	133	89	104		110	111	111	91	116	134
FRA Poland		Ha Manfred	123	115	134	132	79	100	109	105	111	108		103	133
FRA Patur AD	-	E Addison	130	125	139	138	76	114		103		94		117	133
USA Sandy-Valley Barley-ET		O-J C Amel	141	122	144	139	80			114	104	113	99	90	133
NLD Dynasty CV	CV	Lucky Leo	123	131	138	140	88	84		102	113	114	111	101	133
NLD D Stillst	TV	D Novalis	117	126	133	135	88	115		106	115	108	99	95	133
DEU JANCKER		Jocko Besn	121	130	139	141	74			103		106	107	106	133
DEU Leif	TV	Lukas	113	122	120	122	79			119	118	109	108	110	133
NLD Tillie's Willem Denzel		E Addison	116	127	136	139	65	110		108		110	94	104	133
USA Ricecrest Murphy-ET		Ha Manfred	135	118	133	129	79	108	112	99	105	108	119	105	133
JPN HMU Romeo Awain Twin		D L Aaron	147	119	146	139	62			103		114	113	104	133
NLD M Chuck CV	CV	D Novalis	118	126	134	136	89	96		103	105	94	108	108	132
AUS Elite Mountain Donor IMP (E.T)		B Mountain	128	115	137	134	81	93		107	118	109	91	99	132
NLD Novan		D Novalis	117	109	133	131	89	109	109	105	122	98	104	96	132
NLD Canvas RF	-	Del Sparta	144	136	147	145	89	102		94	98	109	99	96	132
DEU Ramos	TV	S Rudolf	115	113	116	116	81			120	133	104	107	124	132
NLD Welsler CV	CV	Wells Cata	129	127	143	143	84			93	96	98	114	102	131
FRA Okas		Lukas	133	134	133	133	80	98	107	108	111	110	100	93	131
GBR P Shottle	TV	C P Mtoto	126	124	125	125	82			112	125	112	110	123	131
NLD DR Chassee	TV	D Novalis	119	122	131	132	89	107		107	100	101	94	116	131
DNKT Svane	TV	E Mattie G	137	116	133	128	86	101	121	98	109	110	90	109	131
NLD Isidorus Rosello		Lukas	131	125	138	137	87	87		102	104	113	98	100	131
FRA Lhardys		L Mandel	139	107	134	126	76			113	118	110	115	106	131
DEU NOG Lanugo	TV	Lukas	101	111	114	117	80			119	118	110	110	121	131
FRA Orcival CV	CV	E Mattie G	120	129	132	134	83	88		102	93	117	112	113	131
NLD Newhouse Worldline		E Addison	144	114	146	139	89	107		98	104	109	101	101	131
NLD Glory Box	CV	E Labelle	123	124	134	134	94	99	102	106	104	101	108	87	130
FRA Pabst		R Marty	114	112	120	120	86	107	109	112		114	106	124	130
NLD Skalsumer Angelo		D Novalis	129	120	133	131	87	100		110	105	99	95	108	130
NLD Delta Compact		Luxemburg	125	130	136	137	89	105		105	120	111	93	81	130
NLD Greenpoint Stefan		Lukas	118	131	126	129	86	104		101	113	115	107	105	130
DNKRGK Dram		Lukas	109	110	119	119	86		108	112		89	104	117	130
DEU Lukai	-	Lukas	111	124	122	125	78			113	107	103	105	111	130
USA Ally		Ha Manfred	116	133	117	121	86	129	119	99	111	98	99	110	130
NLD Heihove 76		Spektrum	118	108	133	131	89	119	105	111	111	90	90	97	130
USA Langs-Twin-B Mercury-ET		Ha Manfred	138	117	142	137	75	107		91	105	109	103	95	130
DNKV Eron		Luxemburg	118	110	129	127	89		107	107		103	102	94	130
NLD A Tucano		O Tugolo	98	128	113	121	92	109		106	105	110	98	92	130
NLD Profit Nicolai	CV	D Novalis	129	110	137	132	88	98		110	118	109	87	107	130
USA Veazland Marion-ET		E Addison	158	128	145	138	71	95		105		119	87	109	130
NLD Novize	TV	D Novalis	114	124	125	128	79			108	124	103	97	114	130
USA H Bo	TV	Ha Manfred	140	124	135	131	77	114		98	113	109	102	97	130
DNKV Dahl	TV	Lord Lily	120	124	125	126	89	107	105	115	116	106	96	100	130
USA Golden-Oaks Guthrie-ET		Ha Manfred	133	111	127	122	81	110	112	113	122	87	103	98	130
USA CO-OP London Cosmo-ET		Londondale Lman Magnum-ET	129	97	127	119	88	112	116	122	102	109	111	103	130
USA Tesk-Holm Marty Trevino-ET		R Marty	138	117	133	128	73			109		115	105	108	130
USA Plushanski Labelle Hood-ET		E Labelle	111	119	124	126	83	103	121	109	124	89	101	107	130

Tabel 2. Avlsmæssigt niveau for eksteriøregenskaber, Holsteingruppen. Tyre født i 1998 eller senere.

Land	Antal	Krop	Lemmer	Malkeorg.
Canada	642	106,8	97,1	105,3
Tyskland	1.794	104,5	99,5	100,7
Danmark	676	102,4	100,2	100,0
Finland	107	91,1	94,7	94,7
Frankrig	1.080	104,4	97,5	96,4
England	266	104,3	98,4	97,9
Italien	773	103,7	98,1	99,8
Holland	1.317	102,9	98,4	97,9
Sverige	181	102,3	96,2	99,3
USA	2.882	104,8	99,7	101,7

os pænt, men de faktiske tal for procent dødfødte hos især kviekælvingerne er for stor.

Slutteligt kan de beregnede S-indeks sammenlignes. Da det naturligvis er beregnet med de produktionsvilkår vi har i Danmark, vil vore tyre ligge ganske pænt, her sammen med Holland, der grundet en meget høj ydelse scorer nogle gode points til det omregnede S-indeks på deres tyre.

Tabel 3. Avlsmæssigt niveau for yversundhed, Holsteingruppen. Tyre født i 1998 eller senere.

Land	Antal	Yversundhed
Canada	656	96,4
Tyskland	1.811	102,5
Danmark	685	101,4
Finland	121	104,9
Frankrig	1.205	97,7
England	250	99,1
Italien	849	99,4
Holland	1.336	97,9
Sverige	171	100,6
USA	3.481	99,1

Tabel 4. Avlsmæssigt niveau for holdbarhed, Holsteingruppen. Tyre født i 1997 eller senere.

Land	Antal	Holdbarhed
Canada	518	106,0
Tyskland	2.022	102,7
Danmark	754	100,0
Finland	117	101,2
Frankrig	1.419	98,5
England	270	101,0
Italien	1.024	103,9
Holland	588	99,3
Sverige	7	99,2
USA	349	103,6

Tabel 6. Avlsmæssigt niveau for S-indeks, Holsteingruppen. Tyre født i 1998 eller senere.

Land	Antal	Gennemsnit
Canada	320	103,1
Tyskland	1.749	105,2
Danmark	665	109,6
Finland	118	100,5
Frankrig	949	105,8
England	175	107,4
Italien	763	106,3
Holland	1.264	110,0
Sverige	170	106,4
USA	2.634	106,4

ske lande på middel eller bedre, – kun fulgt af Tyskland.

Avlsværdierne landene imellem er ret jævne og ens bortset fra Canada, der synes at have en smule bedre holdbarhed.

For kælvnings- og fødselsegenskaberne har vi på det seneste kæmpet for at forbedre disse egenskaber. Sammenligningen mellem lande viser, at vi klarer

Tabel 5. Avlsmæssigt niveau for fødsel- og kælvningssegenskaber, Holsteingruppen. Tyre født i 1998 eller senere.

Land	Antal	Fødselsindeks	Antal	Kælvningsindeks
Canada	805	96,9	750	101,1
Danmark	294	100,7	817	101,4
Finland	104	102,0	113	101,8
Frankrig	1.103	96,5	626	99,3
Italien	938	97,5		
Holland	1.076	97,2	23	104,2
Sverige	209	101,0	205	103,9
USA	3.402	98,2	1.032	102,2

En gennemgang af de enkelte lande viser kun små ændringer: Grundet omlægning til NAV har vi denne gang valgt at fjerne forskellen fra sidste kørsel til denne kørsel, da dette vil give et forkert billede af tyrene. Sidste gang efterlyste vi lidt nyt til at afløse Lukas og D Novalis-afstamningen. Tilsyneladende er der lidt anden afstamning på vej da de første Jocko Besne, D L Aaron, R Emerson og Convincer-sønner er ved at være på Interbull-listen.

USA

Den amerikanske liste er stadig præget af Ha Manfred sønner i toppen. Den absolutte nummer 1 er stadig Oman Justi. En tyr som passer perfekt ind i det danske system. En anden Ha Manfred-søn som kan blive aktuell i Danmark er R Murphy. R Murphy er tillagt på en Luke-ko efter den velkendte Ricecrest Southwind Kaye. R Murphy avler middelstore køer med prima lemmer og et godt yver, god ydelse med en svag tilbagegang i fedt og fremgang i protein.

Lidt længere nede på listen finder man R Emerson – med sønnen R Emmett som giver en høj ydelse og et godt ekstriør. Yversundhed er 96. Andre spændende afstamninger er D L Aaron-sønnerne og R Durham-sønner. R Durham-sønnerne har stadig lidt lavere ydelse, en god



Mascol er ny toptyr i Tyskland.

yversundhed og et godt ekstriør.

Canada

For en del canadiske tyre ændres en del i S-indekset denne gang. Hos langt størstedelen af tyrene skyldes ændringen den tidligere omtalte ændring i sammenvejning af krop. Tyre som avler store og meget malkeprægede køer falder en del i kropskarakter, som videre sammenvejes i S-indekset. Flere tyre har taget et fald på over 10 enheder i krop. Set ud fra listerne står den bedste R Durham-søn M Magical i Canada. Tyren er født i USA men afprøvet i Canada. En tyr som giver en god ydelse, gode egenskaber omkring fødsel og kælvning og et godt ekstriør.

Tyskland

En liste med meget få ændringer dog er to nye tyre kommet til i toppen. Det drejer sig om Mascol (Mtoto × Rudolph × Mascot). Mascol har 138 i Y-indeks og en god yversundhed på 112. Mascol avler middelstore køer med en god krydsbredde, gode lemmer og et godt tilhæftet yver. En anden ny tyr er Jancker (Jocko Besne × C Geoffry × Aerostar). Pt. er der bedømt 34 døtre efter Jancker, som er middelstore med et smalt og opsvajet kryds. Lemmerne er en anelse rette og med en god parallel benstilling. Malkeorganerne er gode. Der er en særdeles høj ydelse på Jancker med 141 i Y-indeks.

Holland

Ved sidste kørsel i Holland kom der flere nye tyre. Denne gang er antallet lidt mere begrænset. S Jordan 3 har dog øget både ydelsen og dermed også S-indekset i forhold til tidligere cirka 10 enheder i begge egenskaber. Blandt de nye tyre som ser meget spændende ud er Loe Martin (E Addison × E Celsius). Høj ydelse med vægt på protein, middelstore køer, en anelse rette lemmer og en anelse dybt yver.

Generelt ser det ud til at de hollandske tyre er steget et par enheder i S-indeks i forhold til tidligere.



Datter efter Loe Martin

Frankrig

Når man ser listen for de franske tyre mangler en del af tyre-lemmekarakter grundet man i Interbull har medtaget egenskaben hasestilling. På en del franske tyre har man ikke denne egenskab med og det er derfor ikke muligt at beregne lemmekarakter. Der er ingen nye tyre denne gang fra Frankrig – det vil sige en del tyre er født i Frankrig men afprøvet i andre lande og er derfor at finde på den samlede liste med landekode Frankrig. Det gælder f.eks. tyren Lombard (afprøvet i Tyskland).

England

P Shottle bevarer førertrøjen i England. P Shottle har i et stykke tid ikke produceret sæd, men er nu atter kommet i gang. Efterspørgslen er meget stor efter sæden, der er derfor kun sælges i mindre portioner. De efterfølgende tyre er som ved tidligere beregninger.

Italien

En del har haft kig på Italien, hvad ville der ske efter alle italienske tyre fik et stort dyk ved overgangen til Test-day model i november 2004. En del tyre gik 1-2 enheder frem i februar 2005. Tilsyneladende har tyre-erne formået at holde ved uden de større ændringer dvs. -1/+1.

Der er ingen nye tyre i Italien denne gang.

Blå Bog

Da der er sket en del ændringer, har vi besluttet at udgive en ekstra blå bog i starten af juni 2005. Den vil som tidligere blive sendt til alle som har købt 10 doser importsæd ved Kvægavlforeningen Dansire. Har du ikke modtaget den blå bog kan du kontakte os eller dit sædleverende firma, og du vil efterfølgende modtage bogen.



Besøg hos Anders og Verner Pedersen, Hauge ved Kjellerup

HOLSTEIN *stafetten* Sådan gør vi

Af avlsrådgiver
Henrik Schøler Nielsen,
Midt/Øst Holstein

Jeg har besøgt Anders og Verner Pedersen, hvor snakken gik på det daglige arbejde i stalden samt lidt om de resultater, som er opnået efter mange års effektivt avlsarbejde.

Den 1. januar 2004 dannede far og søn, Verner og Anders, et I/S omkring deres mælkeproduktion. I/S-et består af 2 nabogårde beliggende i Hauge ved Kjellerup i Midtjylland. Ved dannelsen af selskabet blev der opført en ny kostald til 130 køer ved den ene gård, og alt opdræt fra 6 mdr. til 22 mdr. er opstaldet på den anden gård, der er ca. 200 meter mellem gårdene.

Ved starten i 2004 bestod besætningen af 65 Dansk Holstein køer. I dag er der 117 køer, idet man har tilkøbt dyr fra 3 ophearsbesætninger med særdeles stort held. Der har således været en virkelig god indkøring af de nye dyr. Kun 3 dyr er udsat ud af 45 indkøbte, og ingen af de tilbageværende er p.t. på ud sætterlisten.

Kvoten er p.t. på 1.144.860 kg mælk, og der er lagt bud ind på yderligere 200.000 kg.

Markplanen for 2005 ser ud som følger:

Majs	17 ha.
Helsæd byg	10 ha.
Græs	35 ha.
Græsudlæg uden dæksæd	7 ha.
Brak	7 ha.
Eng	10 ha.
I alt	78 ha.

Herudover er der lavet dyrkningsaftale på 16 ha med majs. Foderplanen består af en fuld-foderblanding med 2/3 majsensilage, 1/3 græsensilage, + 2 fe i roepiller/melasse, 3 fe sojaskrå, frøgræshalm og mineraler og vitaminer i alt 18 fe. Derudover tildeles efter ydelse op til 5 fe i kraftfoder i malkestalden.

Ydelsen er stadig stigende, og de sidste 12 måneder har den været på 10.271 kg EKM.

Sundhed / reproduktion

Der er en god sundhed i besætningen, og det gennemsnitlige celletal er de sidste 3 mdr. på 219.000. Naturligvis skal vi helst under 200.000, og det kommer vi også, er de enige om på driftten.

Dyrlægen kommer fast 1 gang ca. hver 14. dag, her tjekkes nykælvere for ketose i form af en mælketest, og samtidig mærker dyrlægen til »stille køer« m.h.t. brunst. Er der en ko med forhøjet celletal eller en yverbetændelse, tages en mælkeprøve, så den rigtige behandling kan foretages.

Når ungdyrstalden besigtiges, er hemmeligheden ved succes-



Anders og Verner Pedersen med en god T Klassy – ko fra besætningen. Koen stammer tilbage fra Leadman-koen 530.

sen hos malkekøerne nok den, at Anders og Verner er dygtige til at passe såvel kalve som opdræt. Ungdyrene skal have det godt og fodres optimalt gennem hele forløbet frem til kælvning for at have den ydelse og holdbarhed, vi ønsker.

Kvægavlsforeningen Dansire / avlsrådgivning

Både Anders og Verner mener, at dannelsen af Kvægavlsforeningen Dansire kom på det helt rigtige tidspunkt. Med færre mælkeproducenter er det vigtigt med en stærk organisation omkring kvægavlsarbejdet til at tage sig af tyreselektionen, så den bedste genetik bliver udnyttet mest optimalt.

I Dansire er der dygtige inspirerende medarbejdere, som giver såvel en god vejledning som rådgivning. Det betyder dog ikke, at besætningsejeren skal lægge ansvaret fra sig med hensyn til avlen, men det er meget vigtigt, at man bruger avlsrådgiveren som sparringspartner, for på denne måde opnår man det mest optimale resultat. Man skal gøre sig nogle tanker om hvilke køer, man ønsker sig i stalden. På bedriften i Hauge ønsker man middelstore køer med stærke lemmer, også en god yversundhed prioriteres meget højt. Får man så kåret en ko med 90 point, er det en fin sidegevinst.

Omkring det mere politiske med hensyn til ET, kontrakttyr og vilkårspenge er det vigtigt, at der stadig er en gulerod til besætningsejeren for at yde en ekstra indsats på dette område. På

denne måde fastholder man så mange som muligt interesseret i avlsarbejdet.

Tyrevalg

Dansire's brugsplan benyttes, og der selekteres fra toppen ud fra besætningens avlsmål suppleret med en del ungtyre, og kun meget begrænset bruges p.t. importtyre.

Tidligere blev der brugt en del importsæd i besætningen, men det vurderes at den danske brugsplan er særdeles konkurrencedygtig, og når der kommer en importtyr med danske tal, har vi tit fået nogle skuffelser.

Siden nytår 2005 er de mest benyttede tyre F Engard, Var Elvis og V Exces. I besætningen er der i dag kontrakt på 2 køer samt 1 kvie til Kvægavlsforeningen Dansire.

V Exces

En af de mest benyttede tyre i besætningen er V Exces. Det har en naturlig årsag, da tyren er tillagt hos Verner. Koen, som er moder til Exces, har sin helt egen historie, Verner købte moderen, nr. 530, på avlsdyrauktion i Herning tilbage i 1993, da var hun en kvie på 11 måneder. Faderen var den berømte tyr Leadman. Kvien var tillagt i en mindre besætning hos Thorkild Jakobsen, Lading. Verner kendte på forhånd kvien's familie, da han var kåringsdommer i området, og han gik kun efter denne kvie på auktionen. Da 530 kom til Hauge, blev hun skyllet, og en del afkom blev lavet. Koen har udvist en fantastisk holdbarhed og opnåede en



Lokale damefodboldhold med ko nr. 530 på trøjen.

livsproduktion på 87.565 kg mælk. I 2001 blev hun udnævnt som årets avlsko i Danmark. Verner har solgt 2 kvier efter 530 på avlsdyrauktioner i Danmark, og en kvie blev solgt til Luxembourg. Koen blev kåret med 90 point for helhed, og kvægavlsforeningen Viking lavede kontrakt på hendes egen 4. kalv, som var efter den hollandske tyr Luxembourg. Tyren blev døbt V Exces og har i dag et S-indeks på 143 og er dermed den højeste S-indeks tyr i Danmark. At familien var glad for koen vidner et specielt sponsorat om. Ko nr. 530 er nemlig trøjesporsør for det lokale damefodboldhold fra Thorning, som spiller i serie 3.

Bedriftens målsætning

Målsætningen med bedriften er, at der skal være harmoni mellem antallet af dyr og jordarealet, så man kan dyrke grovfoder af god kvalitet og dermed spare på det indkøbte foder. Stalden skal fyldes helt op, så der kan laves godt 1,3 millioner kg mælk på de 130 båse. Køerne skal have en god holdbarhed med en lav dyrlægeregning til følge, så det højeste dækningsbidrag kan opnås i stalden.



HOLSTEIN *stafetten*

Besøg hos I/S Rønhave

v. Jørn Kjær Madsen, Store Darum

Af avlsrådgiver
Jens Erik Nielsen,
Avlsforeningen
Vestjydens Holstein

Jørn Kjær Madsen købte i 1997 ejendommen Rønager, som dengang var på 28 køer i bindestald og 30 hektar jord. Efterfølgende blev der købt alt det kvote, som var muligt, og i 2001 etableredes I/S Rønhave med Johannes Lauridsen. Besætningen var på dette tidspunkt vokset til 90 køer, og med Johannes' 50 køer var besætningen nu på i alt 140 køer. Senere i 2001 byggedes ny løsdriftstald med malkekarusel. Ved udgangen af 2003 kom endnu en ejendom med, idet Søren Henriksen, som havde købt Skølvadgård beliggende ved Gørding af Kv. Dansire, blev interessant. Med de seneste kvotekøb har I/S Rønhave i dag et produktionsomfang på 460 årskøer, 4,4 millioner kg kvote og 400 hektar jord. Skølvadgård bruges i dag til goldkøer og kvier, alle kælvninger foregår således her, og når råmælksperioden er overstået flyttes de til ejendommen i Store Darum.

Avlsarbejdet

Hele besætningen ejerinsemineres, og insemineringstyrene udvælges primært på S-indeks,

det giver totaløkonomisk størst fremgang og sikrer en avlsmæssig positiv udvikling for alle egenskaber i S-indeks. Der anvendes således danske tyre såvel som importtyre. De mest anvendte tyre gennem den seneste tid ses i tabel 1 og 2.

Udover ovennævnte tyre anvendes der ungtyre til ca. 30% af insemineringerne, for tiden bruges hovedsageligt ungtyre efter VAR Calano. VAR Calano er allerede anvendt en del i besætningen, og det er køer som type- og brugsmæssigt lever fuldt op til Jørns avlsmål.

Avlsmål

Jørns avlsmål er en passende stor ko på 148 – 150 cm, god frugtbarhed, god sundhed, gode lemmer samt et godt yver. Når der skal malkes op mod 500 køer tre gange dagligt, skal malketiden selvfølgelig være i orden. Temperamentsmæssigt ønskes en ko, som under malk-

Tabel 2. Mest anvendte udenlandske tyre (gl. skala)

Navn	S-indeks	Y-Indeks
Laudan	118	107
S Jordan 3	116	111
Ramos	115	102
Dynasty CV	112	113
Orcival CV	112	111
H Rafael CV	111	112

ning opfører sig ordentligt, men ude i stalden må den godt have lidt temperament. Jørn finder, at disse køer har mere »gåpåmod,« og derfor bedrer klarer den indbyrdes konkurrence om eksempelvis det bedste foder. Koen må ikke være for malkepræget, det giver mindre robuste køer og dermed flere »taberkøer«. Her kunne Jørn godt tænke sig, at dyrskuekøerne i højere grad afspejler racens avlsmål, da fløjdyrene ofte er langt større og noget mere malkeprægede end racens avlsmål.

CVM-tyre

Et helt bevist avlsstrategisk valg som Jørn foretager er at anvende de bedste CV-tyre. Filosofien bag denne strategi er, at de på landsplan kun anvendes i beskeden omfang, og der vil således kun blive et mindre antal køer efter dem. Er Jørn heldig at have en god højindeks CVM-fri ko efter en CV-tyr bliver den måske en eftertragtet tyremoder. Mange af besætningens

Tabel 1. Mest anvendte danske tyre

Navn	S-indeks	Y-Indeks
V Exces	143	138
VAR Etlar	136	125
V Erik	136	117
VAR Elvis	136	125
V Elo	135	126
RGK Bjørn*	134	136
V Eaton*	131	134

* i mindre omfang



højindekskvier er i øjeblikket efter CV-tyrene RGK Bob, M Chuck, Dynasty og L Abrian.

Insemineringsplanen

Til at styre valget af insemineringsstyr til den enkelte ko udarbejder Jørn selv en insemineringsplan. To gange årligt udskrives stamtavler over alle hundyr i besætningen, på stamtavlen findes alle informationer som skal bruges, når den helt rigtige inseminerings-tyr findes. En vigtig information på stamtavlen er oplysningen om CVM-bærere i afstamningen, er der en kendt bærer kan der

selvfølgelig ikke bruges en CV-tyr på den pågældende kvie/ko. Inden insemineringsstyren vælges tjekkes indavl, at koens avlsværdital for krop, lemmer og malkeorganer kombinerer med tyrens avlsværdital, og er det en ko som er eksteriørbedømt, tages der også hensyn til dette, stort alle 1. kalvs køer eksteriørbedømmes.

Tyremødre

Jørns første tyremoder var ko nr. 530 (VAR Platin × NJY Ibra × NJY Hubert). Koen, som i øvrigt var indkøbt, blev som den første ko hos Jørn skyllet,

Jørn og Henrik (Johannes var desværre travlt optaget af forårsarbejdet) ses her med kvie nr. 1963 efter S Morty, mor er den kendte Lucky Leo-ko Goldmeise fra Tyskland. Kvien er i øvrigt et resultat af embryoner købt gennem Kvægavlsforeningen Dansires embryonimport.

og er i dag mor til ko nr. 1026 (Bobstar 50) som også er i kontrakt til Kvf. Dansire. I tabel 3 ses en oversigt over besættningens aktuelle kontrakttyr.

Afslutning

Der skal ikke herske nogen tvivl om at Jørn synes det er både interessant og spændende at arbejde med kvægavl, men i takt med at ejendommen og besætningen er blevet større, er det mere den økonomiske kvægavl, der er kommet i højsædet, på bekostning af det lidt mere hobbybetonede eksteriøravl. Generelt er Jørn godt tilfreds med kvægavlsarbejdet og servicen fra kvægavlsforeningen, men der er dog en ting han meget gerne ser ændret, idet han finder den tostregede opbygning overflødig og unødvendig fordyrende. Jørn mener, at der er så store personsammenfald mellem Avlsforeningerne og Kvægavlsforeningen Dansire, at en sammenlægning er indlysende. De lokale avlsforeninger kan således erstattes af små aktivitetsudvalg, som kan tage sig af at lave arrangementer, hædre køer osv. Bladet Sortbroget Kvæg, som i øvrigt læses med stor interesse, kan erstattes ved at Kvægavlsforeningen Dansire medlemsblad Kvægavleren udvides med nogle sider om nyt fra den sortbrogede verden, slutter Jørn.

Tabel 3. Køer og kvier i kontrakt

Nr.	Far	S-ind.	Ins.tyr
2242	VAR Calano	117	Nombreux
1026	Bobstar 50	113	Alves
1110	E Addison	113	RGK Bob CV
1354	R Emerson	112	Okendo
1864	Oman Justi	117	

ABS-Global

Af Robert Tange, ABS-Danmark

ABS blev stiftet i 1941 af J. Rockefeller Prentice, hvis grundlæggende princip var at bruge afprøvede tyre. Dette princip var han i starten meget alene med, idet de øvrige firmaer brugte den lette vej, – nemlig at sælge sæd efter ikke afprøvede tyre til billig pris. I 1944 blev der afprøvet 5 tyre, dette tal har været støt stigende siden, og i dag afprøver ABS-Global 440 Holstein tyre.

I maj 1953 fødtes den første kalv i Nord Amerika efter frossen ABS-sæd. Metoden til nedfrysning af sæd blev opfundet af personalet hos ABS, og fra 1958 blev alt ABS-sæd opbevaret og udleveret i frossen tilstand. Gennem årene har ABS være førende indenfor udvikling af udstyr til inseminering og ET samt produkter til yverhygiejne, – såsom Valiant.

I 1944 blev 1.399 køer insemineret, dette tal steg stærkt til 9.910 køer i 1946/47. I dag omsætter ABS Global 9 mio. sæddoser om året, og salget stiger stadig. Der sælges sæd efter samtlige malkeracer og af de mest udbredte kødkvægracer.

ABS opkøbes af Genus

I november 1999 blev ABS opkøbt af Genus plc. i England. Navnet ABS bliver fortsat brugt verden over. Genus's ejerskab har ikke ændret på hverken ABS's eller Genus' måde at ar-

bejde på. ABS-Global ejer i dag afdelinger i Canada, Italien, Australien og England samt har samarbejdspartnere i Frankrig, Mexico, Chile og Brasilien. Derudover findes distributører i 72 lande verden over, heriblandt Danmark.

Kendte ABS-tyre

De mest kendte ABS-tyre gennem tiderne er: Bootmaker, Triple Threat, Sexation, Lime Hollow, S-W-D Valiant, Melwood, Southwind, Ked Juror, Convincer, Lantz, og sidst men ikke mindst P Shottle, som er ABS's seneste toptyr og tyrefar. Convincer nåede lige inden sin død at runde 1 mio. producerede sæddoser og er blandt andet far til T Claus. Ked Juror har avlet en del gode tyre verden over, – i Danmark har han bl.a. sønnerne VAR Calano, V Bojer og RGK Solar.

Tyrefædre

P Shottle bruges som tyrefar i stort set alle lande verden over, – også i Danmark, men det varierer fra land til land. Efterfølgende et udpluk fra en række lande, hvor ABS afprøver ungtyre:

USA: P Shottle, Die-Hard, R Detroit, E Boliver, Potter, L Burt, Laudan, Manager, O-Man Justy, Goldwyn, Juror Ford, Magical, Ramos, Oswald P, P Garrison.

Canada: R Dundee, Roy, P Shottle

England: P Shottle, E Boliver, C Brad, M Lookout, V Eaton, Merinit, Laudan, Lucky Mike, Hanno, RGK Bob.

Italien: P Shottle, Vantage Merchant, P Garrison, Goldwyn, Allegro.

Australien: Goldbullion, Gale, Luckystrike, Gershwin, Princebul.

Afprøvning af tyre

Som før omtalt afprøver ABS ca. 440 SDM-tyre i henholdsvis USA (200), Canada (20), England (60), Italien (60) og Australien (100). I USA er de vigtigste egenskaber sundhed, holdbarhed og frugtbarhed, samtidig maximeres ydelse og det funktionelle eksteriør. I Canada er det vigtigste selektionskriterium eksteriør og kofamilie. I England gælder det sundhed, holdbarhed, frugtbarhed, ydelse og eksteriør, i Italien eksteriør (malkeorganer, lemmer) og ydelse, og på den anden side af jorden – i Australien – er det protein, frugtbarhed, krop, malkeorganer, lemmer, – sidstnævnte land med afgræsning hele året og kort kælvnings-sæson.

Der afprøves også tyre af samtlige øvrige malkeracer og de mest udbredte kødkvægracer.

Udvælgelse af tyremødre

Generelt bruges de bedste hundyr i de aktuelle lande. 70% af alle ungtyre er tillagt på 2. kalvs og ældre køer, 20% på 1. kalvs køer og de resterende 10% på kvier. Generelt bruges for øjeblikket døtre efter Rudolph, Patron, P-C Duster, Durham, BW Marshall og Storm som tyremødre i USA. De har rigtig gode indekser for sundhed, frugtbarhed og holdbarhed, – ikke

mindst fordi det er ældre og velafprøvede køer, men også fordi deres fædre har høje indekser for disse egenskaber.

I England findes verdens mest avancerede kerneavlsbesætning kaldet MOET. Indtil dags dato er der afprøvet 1.200 potentielle tyremødre. Hvert år bliver der afprøvet 200 kvier af forskellig genetisk afstamning fra England og resten af verden. Ho-

vedparten af Genus's ungtyre kommer fra MOET, idet deres chance for at blive brugstyre er ca. 3 gange større end ungtyre fra andre avlsprogrammer.

Kønssorteret Succes!!



6 Principal kvier med deres 6 Shaker kalve alle fra kønssorteret sæd

Også meget gode resultater i Danmark

Info Danmark: Kristian Friis ☎ 40282809

Sverige: Sweden-ABC Genetics ☎ +46 50233001

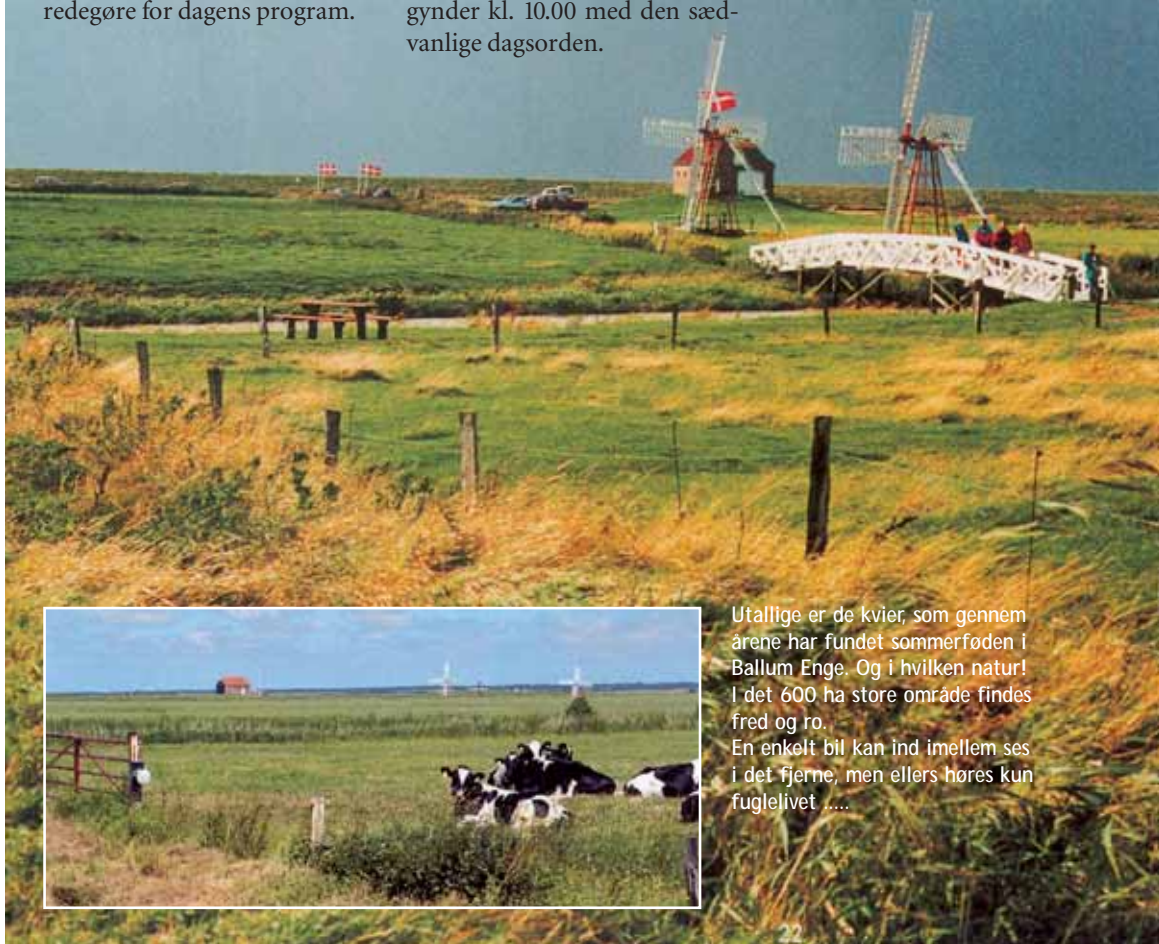


SDM-Årsmødet den 23. september

Selvom der endnu er 4 måneder til at SDM-Dansk Holstein afholder sit årsmøde, har den lokale Avlsforening i Sønderjylland længe arbejdet med de opgaver, der løses i forbindelse med et arrangement af denne størrelse. I den forbindelse har vi fra Sønderjylland hermed fornøjelsen af at i grove træk at redegøre for dagens program.

Sidst vi havde Årsmødet var i 1991. Da fandt det sted i det østlige Sønderjylland. Derfor fandt man det passende at afviklingen i år blev i det vestlige. Således finder selve årsmødet sted i Skærbæk Kursus- & Fritidscenter. Kvægavlsforeningen Dansire byder på morgenmåltid, inden den faglige del af mødet begynder kl. 10.00 med den sædvanlige dagsorden.

Endepunktet på ledsagerturen bliver i år Møgeltønder. På vej derved køres der tæt ved diget, som holder Vadehavet på afstand, igennem det særprægede område, Ballum Enge. Guiderne vil undervejs fortælle om området før og nu, oversvømmelser, fugleliv m.v.



Utallige er de kvier, som gennem årene har fundet sommerfoden i Ballum Enge. Og i hvilken natur! I det 600 ha store område findes fred og ro.

En enkelt bil kan ind imellem ses i det fjerne, men ellers høres kun fuglelivet

I Møgeltønder besøges Møgeltønder Kirke, som fra 1661 til 1970 hørte under Schackenborg v. familien Schack. I 1970 overgik kirken til selveje, og er siden restaureret for 17 mio. kr. Har ligesom de fleste andre kirker en spændende historie.

Karakteristisk for den købstadslignende landsby Møgeltønder er den brede slotsgade med de smukke lindetræer og enetageshuse med muret kvist. Ved at følge gaden når man i den anden ende af byen frem til Schackenborg, hvor der vil blive mulighed for besøg i slotsparken.

Tilbage i Skærbæk vil der være fælles frokost på Kursus- & Fritidscentret, inden man bevæger sig ud på besætningsbesøgene, som er hos:

Wilma og Marcel van den Hengel, Hjemsted, som ligger i udkanten af Skærbæk og på kanten af Ballum Enge. Stammer, som det antydes, fra Holland. Kom hertil i 1993. De 65 køer fra dengang vil til september være på 200 i den nybyggede stald fra 2004. En familie, der om nogen er 100% integreret, – og det på rekordtid.

I Kisbæk øst for Løgumkloster er der mulighed for at besøge Anne og Vagn Møller, som startede i 1973. Anne og Vagn hygger sig med de 55 køer i båsestalden, – og sådan forbliver det.

Et par hundrede meter derfra åbner Gitte og Jens Lykou Petersen dørene. Startede i 1984 med 52 køer. Antal nu er 125, som malkes med 2 LELY-robotter. Det er planen at installere yderligere 2 robotter i den udvidede stald fra 2004. På en anden ejendom produceres 240 stk. »Dansk kalv«.

Sidste mulighed for besøg er hos I/S Aslundgård v. brødrene Svend og Asmus Nørgård, Bir-

kelund v. Bevtøft. I/S blev dannet i 2001. Målsætningen er et maksimalt salg af tyre til kvægavlsforeninger. Det betinger en hel del ET og indkøb af recipienter. Recipienterne giver et væsentligt bidrag til en yndet hobby, som hedder udstilling på dyrskuer. Her 75 årskøer.

Der bliver 3 muligheder for overnatning. Hotel Færgøgården på Rømø har 33 dobbeltværelser. Skærbæk Kursus- & Fritidscenter har 20 ferieboliger à 4 personer. Ribe Byferie tager imod resten, – også i 4 personers ferieboliger. Vil blive tildelt efter »først til mølle« – princippet for dem, der måtte ønske det.

Aftenfesten finder sted i Skærbæk Kursus- & Fritidscenter. Her vil orkesteret »Os 3«, som i dagens anledning er blevet til 4, med garanti få alle til at glemme, at vi har været tidligt oppe!

Endelig har foreningen været aktiv i at indgå sponsoraftaler, hvilket jo betyder et økonomisk tilskud, og ikke mindst lige så vigtigt, at en række firmaer kan præsentere deres produkter på nogle af de nævnte ejendomme.

Hermed har vi forsøgt at bringe en lille appetitvækker, som forhåbentlig betyder at vi fredag den 23. september kan byde mange velkommen! Vi håber på en god dag i Sønderjylland!

I næste nummer af SDM-bladet vil vi bringe en mere uddybende omtale af både Årsmødet og de 4 besøgssteder. Tilmeldingsskema vil være både i SDM-Bladet og på hjemmesiden www.sdm-dh.dk

Niels E. Palle



Dyrskuedress

**Kig på listen
og brug
bestillingsskemaet**



**Alle priser
er ekskl. moms**

**Betaling:
8 dage netto kontant
Levering: Ab lager Herning**

Til dyrskuerne er der heldigvis nu både tradition for og god grund til, at både udstillere og dyr er i fineste form ved præsentation og bedømmelse.

På Landsskuet kan alle hente hvide bukser i standen hos KOFA i Hal Q. Vi prøver så vidt muligt at være klar med bukser til alle størrelser.

Til fødselsdage for både børn og voksne kan der også i »tøjbutikken« være gode gaveideer at finde i T-shirts, jakker og hatte såvel som slips og tørklæde.

Bestillingsskema – se side 31 kan også rekvireres hos KOFA Erhverv eller hos SDM – Dansk Holstein på tlf. 87 40 50 00,

– og bestilling af tøj foretages direkte hos:

KOFA Erhverv
Museumsgade 33
7400 Herning

Tlf. 97 21 15 88
Fax 97 12 28 45

Bestillingsskema SDM-Tøj

Dess.	Artikel	Mulige Størrelser	Størrelse Bestilling	Antal	a Dkr.
510	T-SHIRT, T-Time, hvid i 175 g kvalitet med sidesømme, der sikrer perfekt pasform og lang levetid.	S-2XL 3XL-4XL			46,75 51,50
8420	HERRESKJORTE, Bosweel, hvid med korte ærmer i 50% bomuld/50% polyester	37-46 48 50-52			175,00 201,25 218,75
2420	HERRESKJORTE, Bosweel, hvid med lange ærmer i 50% bomuld/50% polyester	37-46 48 50-52			175,00 201,25 218,75
78420	DAMESKJORTE, Bosweel, hvid med korte ærmer og skjult knaplukning i 50% bomuld/50% polyester	36-48			175,00
72420	DAMESKJORTE, Bosweel, hvid med lange ærmer og skjult knaplukning i 50% bomuld/50% polyester	36-48			175,00
612	HERRESKJORTE, Roberto , Oxford-vævet, hvid med korte ærmer i 70% bomuld/30% polyester	S-2XL 3XL-4XL			110,00 121,00
611	HERRESKJORTE, Roberto , Oxford-vævet, hvid med lange ærmer i 70% bomuld/30% polyester	S-2XL 3XL-4XL			110,00 121,00
0600	SWEATSHIRT, Game, sort m/rund hals i 45% uld/55% polyester	S-2XL 3XL-4XL			105,00 115,50
2057	FLEECE-JAKKE, Image, sort u/ foer. Antipilling kvalitet i 100% polyester	S-3XL			175,00
0701	»NUUK« FLEECE-JAKKE, Rob Roy, sort. Luksus antipilling kvalitet med vindtæt foer. Reflex-bånd ved ærmegab.	S-2XL 3-4XL 5XL+Mål			491,00 540,00 785,00
2702	»BOSTON« JAKKE, Rob Roy, sort vind- og vandafvisende med aftagelige ærmer. Reflex-bånd ved ærmepåsætning.	XS-2XL 3XL-4XL 5XL-MÅL			486,00 535,00 680,00
2601	HERREBUKS, Kentaur , hvid i jeans-facon. 65% polyester/35% bomuld	72-116			140,00
2601	DAMEBUKS, Kentaur , hvid i jeans-facon med elastik i bag. 65% polyester/35% bomuld	72-116			140,00
2603	SDM-SLIPS, Nyt design . Nobelt og eksklusivt i marineblå med diskrete SDM-køer (levering fra medio juni)				100,00
1000	SDM-SCORESLIPS med sjove køer. Farverigt design				80,00
	Sort SDM-cap med broderi				36,00
Alle priser er ekskl. moms og fragtomk. – Skjorter, trøjer og jakker er inkl. SDM-broderi. Navn/gårdnavn kan broderes mod merpris.					
Navn:		Dato:			
Adresse:		Telefonnr.:			
Postnr. / By:					

Store forskelle på dødeligheden i besætninger

Af Peter T. Thomsen, dyrlæge, ph.d.-studerende, Danmarks JordbrugsForskning, Foulum

Forskere fra Danmarks JordbrugsForskning har undersøgt dødeligheden blandt danske malkekøer. Resultaterne viser, at dødeligheden i væsentlig grad afhænger af en række forhold i den enkelte besætning. Dødeligheden stiger eksempelvis med stigende besætningsstørrelse.

Dødeligheden blandt danske malkekøer er steget markant gennem den sidste halve snes år. I perioden 1990 til 2001 steg dødeligheden fra cirka 2 til 4 procent. For at belyse årsagerne til denne stigning har forskere fra Danmarks JordbrugsForskning set på sammenhængen mellem en række besætningsfaktorer og dødeligheden blandt køerne.

Der er meget stor forskel på, hvor stort problemet er i den enkelte besætning. Næsten alle ydelseskontrollerede malkekvægsbesætninger i Danmark indgik i undersøgelsen. I alt deltog 6.839 besætninger. Kun meget små besætninger og besætninger, hvor alle køerne var aflivet på grund af BSE (kogalskab), var ikke med i undersøgelsen. I 27% af besætningerne var der ikke en eneste død eller aflivet ko i løbet af det år undersøgelsen omfattede. Til

gængæld havde mere end 10% af de undersøgte besætninger en dødelighed på over 8%. Forskellen mellem de dårligste og de bedste besætninger var altså til at tage at føle på.

Forskerne undersøgte en række besætningsfaktorer, som kunne tænkes at påvirke dødeligheden på besætningsniveau. De undersøgte hvordan mælkeydelse, celletal, besætningsstørrelse, andelen af indkøbte dyr, staldsystem, afgræsning, race og økologi påvirker dødeligheden i besætningen.

Resultaterne viste at:

- dødeligheden generelt er højere i store end i små besætninger
- dødeligheden stiger med stigende andel indkøbte køer
- besætninger med Rød dansk Malke race (RDM) generelt har en lavere dødelighed end besætninger med andre racer
- besætninger i løsdriftsstalde med dybstrøelse har en lavere dødelighed end besætninger med andre staldtyper
- økologiske besætninger og besætninger, hvor køerne kommer på græs om sommeren, har en lav dødelighed
- dødeligheden falder med stigende mælkeydelse og faldende celletal.

Forskerne har nogle bud på årsagerne til forskellene på dødeligheden i de forskellige typer

besætninger. Den højere dødelighed i de store besætninger kunne være et udtryk for, at der i disse er mindre tid til den enkelte ko. Man har simpelthen ikke mulighed for at tage specielt hånd om en alvorligt syg ko og vælger derfor ofte at aflive den i stedet. Baggrunden for lav dødelighed i besætninger med høj ydelse og lavt celletal skal sandsynligvis findes i managementforhold. En lav ydelse eller et højt celletal har i sig selv ikke nogen indflydelse på dødeligheden, men en høj ydelse og et lavt celletal er et indirekte mål for godt landmandskab. Det kræver en dygtig kvægbruger at have et lavt celletal og en høj ydelse og de der er i stand til at opnå det, gør åbenbart også et eller andet, som påvirker dødeligheden i besætningen positivt.

Undersøgelsen er en del af et ph.d.-projekt, som fokuserer på de såkaldte taberkøer. Taberkøer er køer, som af forskellige grunde klarer sig dårligt i konkurrencen med besætningens øvrige køer. Danske mælkeproducenter oplever stigende problemer med taberkøer, men fænomenet har aldrig tidligere været belyst videnskabeligt. Taberkoprojektet har til formål at komme med en videnskabeligt brugbar definition på en taberko, give et bud på problemets omfang og udvikle strategier til forebyggelse og håndtering af problemerne med taberkøer.

FÅ DET HELE FOR MINDRE



DIN KVÆGAVLSFORENING ER GARANT FOR:

- ✓ Maksimal økonomisk avlsfremgang
- ✓ Sunde køer
- ✓ Køer med funktionelt eksteriør
- ✓ Køer med høj ydelse
- ✓ Konkurrencedygtige priser

ALLE BRUGSTYRE:
Kun kr. 75,-

ALLE UNGTYRE:
Kun kr. 25,-



Dansire

HELHED I KVÆGAVLEN

Danske mælkeproducenter i førerfeltet

Af konsulent Martin Wegge, Dansk Kvæg

Danske mælkeproducenter er blandt verdens bedste hvad angår produktivitet, og det er en af de væsentligste årsager til, at vi klarer os godt i den globale konkurrence trods en høj gældsprocent.

Mælkeproducenter i Danmark er blandt de mest effektive i verden, når man sammenligner den producerede mælkemængde med det antal timer, der lægges i produktionen. Danske mælkeproducenter producerer meget intensivt og tilfører produktionen en række indsatsfaktorer som ny teknik, optimeret fodring og veluddannet arbejdskraft. Andre lande, der også klarer sig godt, er Australien og

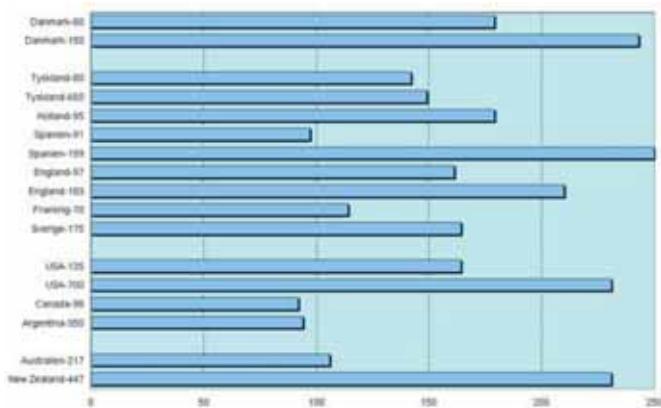
New Zealand, som er kendetegnet ved en ekstensiv driftsform, lav ydelse og lav arbejdsindsats pr. ko, samt USA, der har en høj ydelse og lav arbejdsindsats pr. ko. Det viser rapporten »Dairy 2004« fra IFCN (International Farm Comparison Network), der sammenligner mælkeproducenterne i en række lande i og udenfor Europa.

Samlet gæld på knap 50 milliarder

Den høje danske produktivitet er primært opnået på baggrund af store investeringer. Den seneste opgørelse fra Dansk Landbrugsrådgivning, Landscentret, viser, at danske mælkeproducenters samlede gæld er på knap 50 milliarder kroner. Det svarer til en gennemsnitlig gæld på 7,3 millioner kroner for

samtlig danske malkekvægsbedrifter. Den gennemsnitlige gældsprocent er tilsvarende 64 procent. Til sammenligning har Frankrig, Holland og Belgien, der kommer tættest på det danske niveau, gældsprocenter på 30-40 procent ifølge tal fra EU-Kommissionen. Danske mælkeproducenter ligger dermed sammen med franske, spanske og svenske i toppen, når det drejer sig om kapitalindsats pr. 100 kg. mælk – med op mod 25 kroner for hver 100 kg mælk i en besætning med 150 malkekøer. I disse lande er der investeret næsten dobbelt så meget pr. ko som i tyske, hollandske, engelske, australske og new zealandske besætninger. Argentina falder nærmest helt uden for kategorien med et meget lavt investeringsniveau.

Figur 1. Arbejdsproduktivitet, produceret kg. mælk pr. time.



Tallet efter landeangivelsen angiver antallet af køer pr. bedrift.

Forrest med strukturudvikling

Den høje gældsætningsprocent hænger tæt sammen med en strukturudvikling, som går i retning af færre, men større malkekvægsbedrifter. Inden for EU-15 viser en opgørelse fra EU-Kommissionen, at strukturudviklingen i årene 1983-2004 er gået hurtigst i Danmark.

IFCN-analysen viser, at Danmark er et af de lande med den hurtigste strukturudvikling, idet

Holstein Show 2005 Tyskland



**8./9. juni 2003 i Oldenburg
Weser-Ems-Halle**

8. juni, 2005

15:30 Mønstringskonkurrence
19:30 "DHV-Genetik 2005"
21:30 Reception - Samvær

9. juni, 2005

9:00 Bedømmelse af køer
13:00 Udpegning "Champion 2005"
14:00 Præsentation af afkomsgrupper -
nye og kendte tyre

Nyheder: www.holstein-dhv.de

fra 9. maj 2005 auktionskataloget "DHV-Genetik 2005"
og oplysning om afkomsgrupperne

Deutscher Holstein Verband e.V. (DHV) · Adenauerallee 174
D-53113 Bonn · Tel.: +49-228-9144750 · Fax: +49-228-9144755
e-mail: info@holstein-dhv.de · www.holstein-dhv.de



Deutscher Holstein Verband e.V.

besætningsstørrelsen er steget med mere end 5 procent årligt de seneste 15 år. Ser man på andelen af bedrifter med mere end 50 køer, ligger Danmark igen i toppen, hvor mere end 80 procent af bedrifterne har over 50 køer ligesom Australien, New Zealand, USA, Argentina og England.

Det er kombinationen af høj produktivitet og hastig strukturudvikling, som betyder, at danske mælkebønder klarer sig godt i sammenligning med andre lande. Det er samtidig den høje produktivitet og den lave rente, som betyder, at den høje belåningsgrad ikke hæmmer det samlede indtryk af konkurrencedygtigheden.

Mælkeproducenter med udsigt til bedre økonomi end forventet

Af konsulent Hans Fink Pedersen, Økonomi og Jura

De første dugfriske regnskaber fra de danske mælkeproducenter tyder på, at driftsresultatet for 2004 bliver bedre end forventet. En del af forklaringen er, at mælkeproducenterne har formået at tilpasse deres produktion til et marked med faldende mælkepriser. For fremover at sikre overskud skal mælkeproducenterne især holde et vågent øje med kapacitetsomkostningerne.

Uændret resultat i 2004

Driftsresultaterne for mælkeproducenterne er kun faldet med 100 kr. pr årsko mod forventet 300 kr. For en bedrift med 100 køer svarer det til forbedring af indtjening i forhold til det forventede på 20.000 kr. Det tyder på, at mælkeproducenterne formår at tilpasse deres produktion til et marked med faldende mælkepriser. F.eks. stiger mælkeydelsen pr. ko stadigvæk. De foreløbige tal viser en stigning på 90 kg pr. ko. Og så stigende priser på oksekød har hjulpet mælkeproducenterne på vej. Med til forklaringen hører også, at de variable omkostninger og kapacitetsomkostningerne kun er steget lidt i forhold til 2003 og at renteudgifterne er reduceret til trods

for at mælkeproducenternes gæld stiger.

Kapacitetsomkostningerne næsten i ro

Kapacitetsomkostningerne på kvægbrugene er stort set uændrede i 2004 i forhold til 2003. Mest bemærkelsesværdigt er det, at lønomkostningerne er faldet med ca. 100 kr. pr. årsko. Det vil sige, at arbejdsproduktiviteten stiger hurtigere end lønudviklingen. En del af forklaringen på de faldende lønomkostninger kan være, at udgifterne til køb af arbejde udført af maskinstationer er steget med ca. 100 kr.

Lille fremgang i 2005

I 2005 bliver mælkeproducent-

ternes indtjening ikke mindst præget af de afkoblede EU-støttebeløb. Vi har tidligere beregnet at kvægbrugere totalt set vil få en lille fremgang i indtjeningen fra 2004 til 2005. Det tror vi fortsat på vil være gældende, men nogle mælkeproducenter vil opleve mærkbare afvigelser fra den generelle prognose. EU-reformen vil blandt andet give økonomisk fremgang for mælkeproducenter, der har større grovfoderarealer i sædskiftet. Reformen påvirker også kalveprisen. Vi regnede sidste efterår med en nedgang i kalveprisen på 600 kr. fra 2003 til 2005. Det ser indtil videre ud til at holde stik, da prisen på en 50 kg's kalv ligger på ca. 500 kr.

På kvægbrug med 100 køer har

Tabel 1. Resultater for mælkeproducenter i 2003 og 2004*)

Konventionelle mælkeproducenter	2004	2003
Antal regnskaber	197	197
Gældsprocent	66	67
Areal, hektar	111	106
Antal årskøer	100	97
Kg. EKM pr. årsko	8.564	8.472
	— kr. pr. årsko	
Bruttoudbytte i alt	26.900	27.600
- heraf bruttoudbytte kvæg	22.100	22.400
Dækningsbidrag	17.700	17.800
Kapacitetsomkostninger i alt	-10.300	-10.100
- heraf løn	-1.600	-1.700
Driftsresultat før renter	7.400	7.700
Driftsresultat	2.000	2.100
Landbrugsaktiver	147.000	128.000
Gæld	-108.000	-100.000

*) Tabellen viser resultater for bedrifter, der før medio marts har indberettet regnskab for 2004 til Dansk Landbrugsrådgivnings regnskabsdatabase, og som også sidste år var med i databasen. Tallene stammer fra konventionelle bedrifter med køer af stor race.

Årsmødet i Svensk Holstein

Af landskonsulent Keld Christensen, SDM-Dansk Holstein



Kalve efter O-Man Justy, O Finley, Lancelot, Morty, Gubbilt m.fl. blev sat til salg på Ekerød Holsteins auktion.

Vore racekolleger i Sverige har også deres opgaver at tage vare på omkring stambogsføring, kåring og markedsføring af ra-

Fortsat fra side 36

mælkesalget ca. 10 gange så meget værdi som kød- og kalvesalget. I øjeblikket stiger kødpriserne mærkbart. 10 procent højere kødpriser øger disse kvægbrugs indtjening med 200 kr. pr. ko. i første omgang. Holder de højere priser, vil det formentlig også øge kalveprisen.

cen. En stor aktivitet for den nye sekretær, Gill Zeilon, har gennem de seneste år været at besøge de fleste af Holsteinklubberne i det store land. Husk lige – ca. 2.300 km fra nord til syd. Årsmødet fandt i år sted i Skåne på den smukke østkyst ud mod Østersøen, hvor der er en pragtfuld natur.

Vi hørte om de effektive svenske køer og deres flotte resultater. Vi ved fra data, at sundheden er rigtig god, og et udkast

fra drøftelser i Avlsrådet blev lagt frem for deltagerne. Der er overvejelser i gang omkring ændringer i S-indekset (svenske Tjur-indeks) med mindsket vægt på ydelse og dermed øget vægt på en række sundheds- og reproduktionsegenskaber. Der vil især blive lagt væsentligt mere vægt på Døtrefrugtbarheden, for at skabe den nødvendige forbedring. Vægt på Kødindeks bliver foreslået fjernet. De foreslåede ændrede vægtninger gav ikke anledning til diskus-

sioner, men der var nok også begrænset tid dertil.

Bestyrelsen for Svensk Holstein fik i øvrigt fra flere sider af tilhørerskaren rosende ord med på vejen i deres arbejde for racen.

Auktioner

Den efterfølgende dag var der besætningsbesøg i den særdeles velplejede besætning Ramshill Holsteins. Den har en meget høj ydelse og samtidig er der særdeles gode dyrskueresultater med Champion og Grand Champion køer.

Næste besøg var hos Ekerød Holstein, og her var der auktion og bortsalg af 50 dyr. Besætningen har 200 køer, og sælger således en lille part. Der var mange rigtig spændende dyr under hammeren, og gennemsnitsprisen blev 26.000 sv. kr (kurs 0,80 dkr.).

I tilknytning til årsmødet var der på tredje-dagen yderligere auktion på Bokehil Holstein. Her var der også en flok spændende dyr under hammeren og gennemsnitsprisen blev 31.000 sv. kr.

Årsmøde 2006 mod nord

Årsmødet 2006 afholdes helt mod nord, – de nordligste repræsentanter havde brugt 3 timers flyvetid til Malmø. Efter svenske oplysninger at dømmehar de nordligste Holsteinkøer en utrolig høj ydelse, blandt de allerbedste i Sverige, og det fremgår også, at fedt- og proteingennemsnittet er lidt højere end forskelle mellem Syddanmark og Norddanmark med 350 km afstand, her er der klimatisk virkelig andre forhold.

100 cm

175 cm

40 cm

MØLLEGÅRDEN
Langesøvej 27
DANSK HOLSTEIN

Nyt vejskilt
Mål: 40 x 100 x 0,5 cm 2 stk.
Plade: Opskummet PVC
Billed: Printet med serigrafifarve på UV bestandig folie
Laminat: Smudsafvisende UV silkemattaminat
Galge: 50 x 50 x 2 mm Galvaniseret ståltrør

Produktionspris: Kr. 2.800,- exkl. moms
Bestilling hos SDM - Dansk Holstein
Udkærvej 15, Skejby, 8200 Århus N
Tlf. 8740 5000

Få meddelelser på din mobil

SMS-meddelelser sendes som en særdeles naturlig ting mellem unge abonnenter med mobiltelefon. Tommelfingeren suser hen over tasterne med lynets fart.

Men rolig, - det forlanger vi ikke af dig, - men vi giver dig muligheden for at få en meddelelse på DIN mobil dagen før en aktivitet.

Tilmeld dig til denne gratis meddelelses-service, så du kan deltage i spændende aktiviteter i den lokale avlsforening. Giv dit mobilnr. samt navn til den lokale avlsforeningssekretær, og du bliver oprettet på SMS-listen og modtager påmindelser om aktiviteter.



KORTnyt

Fuld fart på eksporten

Aktivitetsniveauet hos Dansire International har i årets første måneder været højt. Vores nye forhandler i England er på plads i form af Nick Kirby, der igennem hans firma Inimex nu har rettighederne til at sælge sæd efter danske tyre i England. Aftalen gælder for alle racer, og forventningen er at øge vores markedsandele oven på en allerede støt voksende interesse for vores sunde og funktionelle dyr.

I Tyskland har vi besøgt forskellige dyrskuer og haft informationsmøder i samarbejde med SDM - Dansk Holstein, og det er med stor spænding vi ser frem til årets højdepunkt nemlig DHV Schau i Oldenburg i begyndelsen af juni. Netop dér har vi premiere på en ny, større og forbedret Dansire International stand, som vi glæder os meget til at vise frem. På de ca. 50 m² vil vi være værter med fadøl m.m. så kig endelig forbi i Oldenburg. Tyskland er det eneste land hvor V Eaton ikke rigtigt har slået igennem, hvorimod ældre tyre med større sikkerhed gør det fornuftigt. Det gælder bl.a. tyrene T Lambada, T Eberhardt og TVM Hesne.

Vi havde i april besøg fra Frankrig af Sebastien Delaunay fra

UNOG, en mindre kvægavlsforening i Normandiet. Hans formål med besøget var, at han ville høre om vores avlsplan og mere konkret om især de funktionelle egenskaber vi har avlet efter i adskillige år. Hans egen avlsfilosofi var meget lig vores, og derfor var det meget naturligt han kom til os for at se, hvordan man bærer sig ad i praksis. Tidligere har de anvendt Eaton i deres avlsprogram, og som noget nyt får vi et par tyre i deres tyrekatolog efter Interbullkørslen i maj.

Blandt de nordiske lande er der fortsat stor efterspørgsel efter vores tyre, og det er glædeligt at se at i blandt de eksporterede tyre også er sundhedstyre og tyre efter danske tyrefædre at finde. V ForceSR og VAR Elvis er gode eksempler herpå, men også T Umiaq er sendt af sted.

De nye NAV-tal har som vi alle ved betydet at avlsværditalene skal læses på en lidt anden måde. Det gælder selvfølgelig også for vores udenlandske partnere, og derfor har vi lavet to siders forklaring på engelsk vedrørende de nye tal. Denne information er sendt ud både elektronisk via vores Updates og i en papirudgave. Indtil videre har det ikke skabt forvirring, på enkelte tyre har vi dog skullet kigge lidt grundigere på tallene for at kunne forklare dem.

På baggrund af de nye tal laver vi også et nyt tyrekatolog, selv om det »gamle« kun var et halvt år gammelt. Vi ville ikke kunne være troværdige med et katalog, der viste tal på tyrene der er så markant forskellige fra de aktuelle.

I løbet af maj og juni får vi besøg fra bl.a. Ungarn, Nordirland og England og i forbindelse med Landsskuet forventer vi lige som de forrige år besøg fra mange udlændige. Til september går det igen løs med skuer overalt i Europa, det første er SPACE i Rennes, hvor vi vil have vores egen stand for første gang.

Søren Nørtoft Olesen



Mila i Malmø

Fredag den 11. februar drog en mindre gruppe, bestående af Keld Christensen, Jan Duchwajder, Jesper Skovgaard og Søren Christensen til Mila-messen i Malmø. Det er et dyrskue og i år blev der også afholdt Svensk Holsteins vintermøde (kan sammenlignes med vores vintermøder.) Dyrskuet var spændende med rigtig gode dyr fra en række besætninger. På vintermødet blev en række forhold omkring avlsmål og nordisk avlsværdiurdering diskuteret med de 50-60 fremmødte svenske Holstein-folk.

Ken Proctor, England, var dommer på skuet, og senere på da-

gen var han ligeledes indlægs-holder på vintermødet. Ken var sidste år med på det europæiske dommerkursus i Aars, så derfor kendte vi en smule til ham i forvejen.

På skuet var samtlige dyr, med undtagelse af 3 (en T Daimi, en Cash og en Mtoto) efter canadiske tyre. Hvorfor denne dominans ved jeg ikke, men måske er de svenske tyre ikke helt så type-stærke, da de i deres avlsarbejde har satset på lidt andre ting end eksteriøret. Vi kan i hvert fald ikke se den samme dominans af import-tyre på de danske dyrskuer. Kvaliteten på dyrene var noget svingende, men de bedste i holdene var på samme niveau som topkøerne i

Danmark. Som Champion udpegede Ken Proctor 488 Verna (Lee × Skychief), fra Raamhill Holstein v. Tommy Bengtson. Koen, som havde kælvet tre gange, var meget ædel og malkepræget med nogle helt fantastiske lemmer. Yveret var meget højt ansat og var godt tilhæftet fortil. Dog var bagyveret noget smalt og smule kugleformet.

På selve vintermødet havde Ken Proctor et indlæg om de engelske bedømmelser og undersøgelser omkring bevægelsen på køerne. Han fortalte, at der i England er god sammenhæng mellem klovhælding og bevægelse. Det var især Starbuck-afstammingerne såsom Aerostar, Prelude og Astre som klarede sig godt, mens især afstamminger med Chief Mark i blodet lå i den anden ende af skalaen. Dette stemmer fint overens med de nuværende danske bedømmelser, så vi må håbe, at forsøget med kåring af bevægelsen i Danmark kan give os noget mere information om dette. Hvis ikke, kan jeg ikke se, hvorfor man skal bruge tid og penge på at bedømme egenskab.

Efter indlægget om bevægelse var der en orientering om svensk avlsarbejde. I Sverige har man formået at sænke celletallet med ca. 17% op gennem



Tommy Bengtsson, Ramshill førte sig vældig frem med flere af sine køer på Mila-udstillingen. Championatet tog han hjem ved hjælp af 488 Verna (2795 Lee-Skychief).

halvfemserne til et niveau på ca. 185.000. Ikke bare fænotypisk, men også genetisk har svenskerne formået at forbedre sig med hensyn til yversundheden. Udover dette var der ikke så meget nyt på mødet. Svenskerne og danskere ligner meget hinanden. Det er i hvert fald de samme ting der diskuteres, når der afholdes møde. Kåring, størrelse, kapacitet og holdbarhed er emner, som livligt debatteres i begge lande.

Mit indtryk var da også, at svenskerne ligesom os glæder sig til et bredere samarbejde i Norden. I første omgang i forbindelse med etableringen af NAV, men senere et endnu tættere samarbejde såsom fælles tyrehold eller lignende.

Søren Christensen

Dyrskue i Sachsen

En gruppe på 7 personer drog på en 1,5 dages tur til Sachsen for at deltage i et altid velforberedt og velgennemført dyrskue med mange afkomsgrupper og elitekøer. Her har Sachsen med Dr. Edwin Brade i spidsen altid gjort et stort arbejde ud af at profilere og markedsføre sin forening og tyre. Blandt afkomsgrupperne gav Manat med brugstyredøtre og Delight med ungtstyredøtre et særdeles godt indtryk. Auktionen blev et tilfølsstykke med 32 solgte dyr til en gennemsnitspris på 6.300 Euro, –45.000 kr.!

Udstillingen blev indledt med auktion om aftenen kl. 18,30, –

dog forsinket en smule grundet meldinger om mange trafikproblemer, som også generede os en smule. Den schweiziske auktionarius Andreas Aebi tog, efter en effektiv sangduo også fra Schweiz, fat på de mange dyr. De to første auktionsnumre var første valg efter en række drægtigheder af meget velkendt og eftertragtet USA-afstamning (de forventede fødte 12 drægtigheder er ud af samme moder) Hammerslag faldt ved 15.200 og 17.000 Euro (115.000 og 125.000 kr.) – så der er store forventninger til disse kommende kalve. Auktionens højeste bud fald på en Durham-kvie og de hurtige bud stoppede først ved 18.500 Euro (137.000 kr.), men så var kalven også levende og så rigtig godt ud! Gen-



Manat-døtrene gjorde et stort indtryk på publikum.



KORTnyt



Pamela løb med titlen Miss Sachsen.

nemsnietsprisen blev som ovenfor nævnt høj, og det er længe siden, en tysk auktion med så mange dyr har været på det niveau. Danske bud af den høje kategori blev afgivet, men desværre var de andre for velbeslåede til, at vi kunne være med.

På auktionen blev solgt en Stormatic-kvie ud af Winchester Jenny på Stille-auktionen, – her kendes prisen ikke. Yderligere havde Tirsvad-Anderstrup leveret en Finley-kvie ud af Jester Kimono og Lord Kim, og her var det en nogenlunde tilfredsstillende pris på 4.600 Euro.

Aftenen sluttede med en recep-

tion med mad til de sultne gæster fra mange lande. Her var der rig lejlighed til at genopfriske bekendtskaber fra mange steder i Europa og USA.

Manat og Delight strålede

Blandt afkomsgrupperne var der mange gode køer, men der er ingen tvivl hos tilskuerne om, at Manat og Delight står klart i erindringen i en rum tid.

Manat stillede med en stor gruppe brugstyredøtre, og et par stykker af disse blev også fløj-køer ved bedømmelsen senere. Det er meget veludviklede og harmoniske køer med rigtig gode lemmer og malkeorganer.

Det forlød, at der vil blive præsenteret en række rigtig gode Manat-døtre på det tyske nationalskue.

Delight (Decision × Bellwood × Mascot) skulle jo teoretisk set være umulig med positive resultater, hvis ønsket er gode køer. Men det lykkes her, idet det er særdeles velbyggede køer i anden laktation med fremragende lemmer og malkeorganer. På en række andre egenskaber er der gode eller pæne tyske resultater.

Øvrige afkomsgrupper gjorde også gennemgående en flot præsentation, men det skal ligge helt klart, at de to omtalte tyre overstrålede alt.

Miss Sachsen er fra Frankrig

I bedømmelsen indgik en række rigtig gode køer, og når vi tænker tilbage til det første dyrskue, som repræsentanter fra Danmark deltog i i 1992 i Meissen, så er der sket kolossale forandringer på både forhold og dyr. Sachsen-området har været særdeles aktiv på mange felter udi markedsføring. Også hvad angår import af anden og ny genetik, som altså også har givet resultater.

Skuet blev afsluttet med udpegning af Miss Sachsen, en kon-

kurrence hvor de 6 Sieger- og Reservesiegerkøer deltog. Efter en kort votering var det klart, at ældste ko, Paola (Storm × Zack), var selvskreven til denne titel og medfølgende hæder. Med 4 kælvninger og en form og udstråling, der langt overgår mange andre gode køer, samtidig med at hun bar på skuets bedste yver, var hun en fornøjelse at se. Og en sikker vinder. Hun er en af de mange køer, som har fundet vej fra Frankrig til Sachsen.

Foretagsomhed

For mange af os i kvægavlbranchen står Sachsen og klart personificeret gennem Dr. Edwin Brade som et ønskemål for mange af os. Der står respekt om deres arbejde, og for området og dets ledende personer er det ikke et ønske om »at gøre lige som de andre, men gøre det rigtige«. Det kan så godt være på samme måde som andre foreninger, men der er mange selvstændige og afvigende beslutninger – de allerfleste med efterfølgende godt resultat.

Keld Christensen

Sunrise Sale 10

Det er nu tiende gang, at Sunrise Sale afvikles. Auktionen blev tidligere afholdt på en lokalitet i Slesvig, men er nu flyttet til samme tidspunkt som dyrskuet i Mecklenburg-Vorpommern. Derved er auktionen koblet sammen med dyrskue og afkomspræsentation.

Auktionen fik et godt forløb, og den indbragte 3.610 Euro (27.000 kr) i gennemsnit for de solgte 32 dyr. Højeste pris på 10.300 Euro opnåede en Titanic-kvie ud af Goldstück. Til et par af dyrene var der også danske bud, men vore medbragte penge rakte ikke til hammerslaget.

Afkomsgrupper var gode

Blandt afkomsgrupperne imponerede især brugtyredøtrene efter Emil. Gruppen var så stor, at den blev delt i 2 mindre grupper med 5-6 køer hver. De gjorde en fantastisk indtryk, og de besætningssejere, der på trods af CV har anvendt tyren og fået afkom ud af det, kan forvente øget interesse for dem fremover. De var bare rigtig gode.

Med afkom efter ungtyreinsemineringerne gjorde især Douglas (Durham × Blakstar × Ned Boy) sig stærkt gældende. 6 prima køer indgik i gruppen, og

de har både krop, lemmer og malkeorganer af særdeles høj karat. På udstillingstidspunktet forelå ingen officiel afkomsundersøgelser så vi afventer facts. Disse kom i maj, og de bekræfter et prima eksteriør (tysk avlsværdi 134 – kan sammenlignes med nye danske indeksnormer, idet Tyskland også har en spredning 10). Ydelsen er kun på 102 med tysk avlsværdital, så her strander han en smule. Celletal og forventet holdbarhed ligger godt.

Miss Karow

Som Sieger og Reservesieger blev udpeget døtre efter Manat, Lightning, Com Lee, Starleader og Gelpro. Starleader-koen Beatris blev slutteligt udpeget som Miss Karow, – en meget tiltalende ko.

Som udviklingen er gået i så mange andre områder, – ikke mindst i de nye avlsforbund i det tidligere Østtyskland, stiller området her med særdeles gode køer. Som i andre østtyske områder har det nok også hjulpet, at vesttyske kvægavlere efter murens fald flyttede østpå for her lettere at klare udvidelser og på avls- og dyrskuesiden nok har givet et godt indspil.

For Tyskland samlet gælder, at de med de nye områder efter murens fald i 1990 har fået sat



KORTnyt

sig stærkt igennem i det tyske kvægbrug med store og effektive besætninger. Avlsarbejdet er også kommet på fuld omdrejning.

Keld Christensen

Dyrskue i Verona

En række udstillere og lokale organisationer i Verona har sat et forårsskue på benene og her til inviteret udenlandske udstillere. Tidligere var Holsteinforeningen ANAFI ikke særlig begejstret for initiativet, men det er nu ganske velaccepteret.

Foruden italienske udstillere med 146 dyr kom der i alt 67 dyr fra Belgien, Tyskland, Øst-rig, Spanien og Frankrig. Fra udlandet møder især Frankrig talstærkt op. Den italienske organisation giver til de udenlandske udstillere økonomisk tilskud til både udstillere og dyr. Dog giver de italienske IBR-forhold en række problemer for udenlandske udstillere.

Vinderen blandt de ældste køer Raphaela blev til slut også Grand Champion. Hun er født i Tyskland og solgt til Italien på en tysk eliteauktion i 2002 for 5.400 Euro. Koen var efter dommerens kommentarer en suveræn vinder, og hun har afstamningen Lee × Achiever. Hos de rødbrøgede gjorde tyske køer også et godt indtryk.

Intet patent på brug af enkeltkontrolleringer i EU

Cornell Universitet i USA har taget patent på brugen af enkeltkontrolleringer i Nordamerika. Det er blandt andet til brug ved produktionsstyring og avlsværdivurdering. Patentet har en meget bred formulering, men har den konsekvens, at USA ikke må anvende en såkaldt testdagsmodel til avlsværdivurdering af ydelse.

Universitetet har også forsøgt at få patentet til at gælde i Europa. Hvis dette sker, vil det betyde, at det vil være ulovligt at bruge enkeltkontrolleringer i den testdagsmodel, som vi for øjeblikket udvikler i nordisk regi – medmindre der betales for brug af patentrettigheder til Cornell Universitet.

Det har således stor økonomisk betydning for dansk kvægbrug om patentet bliver godkendt. Dansk Kvæg har derfor sammen med en række andre organisationer i Europa indsendt materiale til afvisning af patentmodningen.

På et møde ved de europæiske patentmyndigheder i Tyskland i januar 2005 blev patentet af-

vist. Ved behandlingen af patentansøgningen har Cornell Universitet givet udtryk for, at de snarest muligt igen vil ansøge om patentet, så sagen er formentlig ikke helt afsluttet.

Anders Fogh

Afdeling for Specialviden

Dansk Kvæg

Afstamningen skal være på plads, inden kalven er 6 måneder gammel

Fra 1. maj 2005 kræves forældreskabsbestemmelse for at rette afstamning på dyr, der er mere end et halvt år gamle.

Dansk Kvæg's regelsæt for officiel registrering af afstamning hos kvæg tages efter en blød igangsætning fuldt ud i brug fra 1. maj 2005.

I oktober 2002 udsendte Dansk Kvæg et nyt regelsæt. Forud var gået længere tids diskussion om reglerne vedrørende indberetning af insemineringer, løbninger og løbepioder, som jo er grundlaget for beregning af kalvens far. Det endte med en regel om, at løbning eller løbepioder skal være indberettet inden den kælvning, den resulterer i.

Anbefalingen er helt klart, at man indberetter straks efter løbningen eller start af løbeperioden. Reglen vedrørende insemineringer er, at de skal indberettes inden 6 uger efter at de har fundet sted.

Skulle det efter kalvens fødsel vise sig, at der er problemer med afstamningen, giver reglerne mulighed for at rette oplysninger inden kalven bliver 6 måneder gammel. Efter kalvens 6 måneders fødselsdag kan retelse af afstamning kun ske efter forældreskabsbestemmelse (DNA-test).

Frem til 1. maj 2005 kan man stadig med behørig dokumentation få rettet afstammingsoplysninger på dyr over 6 måneder gamle. *Kilde: RYK Skejby*

11,7% af de israelske køer har ikke den forventede far

Ud fra DNA-oplysninger fra over 6.000 israelske køer og deres forældre er det undersøgt, om den registrerede far reelt også er far til koen. Resultatet viste, at 11,7% af køerne ikke har den forventede far.

I Israel anvendes stort set ikke foldtyre, og næsten alle kalve er

derfor et resultat af inseminering. For at sikre, at afstamningen er korrekt, foretages der en logisk kontrol. Er der tvivlstilfælde, spørges kvægbrugeren, om han kan bekræfte, at det er insemineringstyren, der er far til kalven.

Andelen af tilfælde, hvor der er uoverensstemmelse mellem den registrerede far og den reelle far til koen, varierer mellem besætninger. De 5 besætninger, der har flest uoverensstemmelser, tegner sig for 14% af alle uoverensstemmelser, men mindre end 4% af køerne.

I forbindelse med insemineringen er det dog ikke kun inseminatoren, som kan lave fejl. Enkelte tyre har således dobbelt så mange forkerte registreringer som gennemsnittet. Dette kan skyldes en forkert mærkning af strået på laboratoriet.

Hovedparten af uoverensstemmelserne mellem den registrerede far og den reelle far kan i Israel spores tilbage til inseminatoren og laboratoriet.

Der er dog sammenhæng mellem den registrerede drægtighedslængde og forekomsten af uoverensstemmelse mellem den registrerede og den reelle far. Der er således flere uoverensstemmelser, når den registrere-

de drægtighedsperiode er kort eller lang. Det kan dog højst forklare 20% af de observerede uoverensstemmelser.

Fejl i afstammingsoplysningerne påvirker avlsværdiurderingen. Nedbringelse af andelen af uoverensstemmelser mellem den registrerede og den reelle far fra 11,7% til 8% vil øge den genetiske fremgang med mindst 1%. I en engelsk undersøgelse er det fundet, at 10% fejl i afstamningen reducerer den genetiske fremgang med 3%.

I Danmark er der i 2002 fundet, at 4% af brugskøerne har en anden far end den forventede. Det ser derfor ud til, at problemet er væsentligt mindre i Danmark end i Israel.

J. Dairy Sci. 87:2627-2640.

Registrering af hornløshed hos malkekvæg

Afhorning af kalve betragtes af mange landmænd som et træls arbejde, og derfor er flere malkekvægsbesætninger begyndt at anvende sæd af tyre med anlæg for hornløshed. Hornløshed er ikke på nuværende tidspunkt særligt udbredt hos malkekvæget, men der er inden for racerne flere tyre i de kommende år, hvor vi forventer afkomsundersøgelser, så flere af disse kan være aktuelle som brugstyre.

Fra flere kvægbrugere er der udtrykt ønske om muligheden for at registrere denne tilstand af hornløshed. For kødkvæget gælder, at dette kan indberettes til Kvægdata-basen uden at dyret er testet. Ved malkekvæg er det i dag kun muligt at indberette til Kvægdata-basen, når der er lavet en test på det enkelte dyr. Vi ser gerne at malkekvæg får samme mulighed for registrering, da pollethed får større plads i en række besætningers ønsker til brugstyrene.

Vi ser det som en hjælp for de brugere, der vil udnytte de begrænsede muligheder for at øge interessen for hornløshed, men vi er overbevist om, at Dansk Holstein får nogle tyre tilbyde de kommende år. Avl efter hornløshed har nok ikke højeste prioritet i dag, men da tid og omkostninger er vigtige for kvægbrugerne er her også et aktuelt hjørne at tage fat på.

Ovenstående er sendt som en opfordring til Dansk Kvæg, så registrering kan være ens for

kød- og malkeracer, og ligeledes har vi opfordret til, at besætningslister kan indeholde sådanne informationer.

SDM-Dansk Holstein

Indberetning af afgangsårsager

I projekt »Taberkøer«, som omtales andetssteds i bladet er lavet undersøgelse på hyppigste afgangsårsager hos køer. Opgørelsen viser, at der hos ca. halvdelen af køerne i undersøgelsen kun er een afgangsårsag, og at der kun er meget få køer med mere end 2 afgangsårsager. De mest hyppigt anvendte afgangsårsager i projektet om taberkøer er følgende:

Reproduktionsstatus	35%
Mælkeydelse	29%
Eksteriør-Yver	23%
Celletal	22%
Klov-/Lemmelidelser	21%
Mastitis	15%
Malkbarhed	9%
Temperament	4%

Vi arbejder på at forbedre registreringen af afgangsårsager, så både ledelses- og management delen kan gøres bedre (staldændringer og rutiner) men også at vi i avlsarbejdet kan forbedre vore beregninger på holdbarhed.

Der er i dag allerede muligheder for indberetning via staldregistreringsblokken, men det kan gøres lidt bedre. Det har vi fat på sammen med bl.a. RYK.

Keld Christensen

Atter en ko med 200.000 kg mælk i livsydelse

Den tidligere i »Sortbroget Kvæg« omtalte rekordko i USA, Koepke 1660, har fået en alvorlig konkurrent.

For 25 år siden havde Klaas v. d. Ploeg, Schalsum i Friesland, Hollands højestydende besætning: 7.840 4,24 322 3,39 266 af 155 køer.

I Danmark kender vi bedst v. d. Ploeg som opdrætter af Chairman-sønnen F 16 Rocket, ud af Feikje-familien, der bl.a. talte den formidable ydelsesco Feikje 24, datter af Elevation (og mormor til F 16?).

I 1991 udvandrede v. d. Ploeg til staten Michigan i USA, hvor han nu er mælkeproducent med 1.600 køer. Blandt disse findes en 15 år gammel Blackstar-datter, som netop har rundet de 200.000 kg mælk i livsydelse.

»Hun er kåret med 87 points, har et pragtgyver, har aldrig haft klovproblemer eller mastitis. Højeste daglige mælkeydelse 80 kg, giver i øjeblikket 30 kg, og bliver hun drægtig igen, klarer hun nok et par år mere«, fortalte v. d. Ploeg til »Veeteelt«.

Hvordan vægtes de enkelte egenskaber ved eksteriørbedømmelse i Holsteinavlen?

Vægtforholdet i eksteriørbedømmelsen er til stadighed genstand for visse justeringer som følge af ændrede avlsmål. Nedenstå-

Vægtforhold ved eksteriørbedømmelsen pr. 01.01.2005

	Malkeorganer	Lemmer og klove	Krop	Kryds	Malkepræg
Frankrig	50	10	30	10	-
USA	40	15	20	5	20
Canada	40	25	-	10	25
Irland	40	25	15	10	10
Storbritanien	40	25	25	10	-
Schweiz					
Luxembourg	40	25	20	-	15
Tyskland					
Østrig					
Ungarn					
Italien	40	20	25	-	15
Spanien					
Tjekkiet					
Holland	40	30	20	-	10
Sverige	40	30	30	-	-
Danmark	35	25	40	-	-

ende oversigt viser de aktuelle procenttal, som jo fastsættes efter de pågældende landes syn på den enkelte egenskabers betydning.

Både i Canada og USA kaldes egenskaben Malkepræg »Dairy Strength«, som jo direkte oversat betyder malkestyrke, men »malkepræg og rammer« er nok et bedre dækkende udtryk.

Kilde: Milchrind nr. 1, 2005 og Holstein World, januar 2005

Redigeret og oversat af Anders Vestergaard, True

Verdenschampion får ny far

Tidsskriftet Holstein International har i sit aprilnummer en notits om championkoen fra World Dairy Expo 2003, Pine-Shelter Cheyenne Lee. En blodtypebestemmelse har vist, at

Comestar Lee ikke kan være hendes far.

I stedet er det en privatejet tyr efter Lindy på en ko af Fargo-familien på Pine-Shelter Farm. En af konsekvenserne af dette resultat, men vel ikke den mest alvorlige, er at koen skal om døbes.

Krydsning, raceskift eller typeændring

Som bekendt foregår der – vel især i Californien – et eksperiment med krydsning med bl.a. nordiske røde racer for at fremavle en stærkere ko. Ved en temaaften i organisationen CR-Øst i Holland var der – som vel ved alle sådanne sammenkomster – delte meninger om vejen frem i kvægavl.

En kvægbruger fra Nordøstpol-

deren er begyndt at bruge Groninger-tyre til to tredjedele af sine Holsteinkøer. (Groninger er en gammel mellemformålsrace i Holland, sort med hvidt hoved og hvide »sokker«).

En anden deltager i temaaftenen var den kendte tidligere opdrætter af rødbroget kvæg, Heinrich Budde-Lohmann, Westfalen i Tyskland, som nu går ind for Simmental. »For 100 år siden opstillede min farfar følgende avlsmål: Et dybt, robust og kraftigt dyr med sundt og korrekt bentøj. Dette mål har vi også i dag, bare med en anden race – fra MRIJ over Red Holstein til Simmental«.

Nogle Holstein-avlere i USA er af en ganske anden mening: »Krydsning er ikke løsningen, men vi skal avle efter en stærkere type. »Twiggy« er ikke vores ideal«.

Kilde Veeteelt, marts 2005 og Holstein World, januar 2005

Ny triumf for »Guldstykket«

Ved den tyske eliteavlsvyraktion »Sunrise Sale« i marts blev højeste pris betalt for en 6 mdr. gammel kviekalv, datter af Goldstück (se »Sortbroget Kvæg« nr. 1, 2005) og canadiertyren Hartline Titanic.

Kalven havde katalognr. 13, hvilket viser at 13 ikke altid er et uheldigt tal!

Goldstar, som er kalvens navn, kostede 10.300 € mod en gennemsnitspris for auktionen på 3.600 €, men den kofamilie hun kommer fra er jo også noget ganske særligt med høje kåringsstal og gennemsnitsydelse over 500 kg fedt.



UNGDOMSforeningerne

Team Future Breeders

Foråret har, lige som det sidste par år, været i de helt unges tegn. Blandt andet har vi været ude med kalve, hvor kalvene er blevet klippet og mønstret. For nogle var det første gang, og andre har været med i flere år. For dem, der har været med før, prøvede vi at lave en overlinje på en kvie. Det var noget, de kunne lide, som Louise sagde på vej hjem: »Det kan godt ske, mor ikke kan lide min kalv, fordi den ikke er helt lige i ryggen, men det betyder da ikke noget, jeg laver den da bare lige!!!!«

Vi var også på besøg hos Kvægbrugets Forsøgscenter, hvor børnene fik fortalt om hvilke forsøg der var i gang. De børn der havde lyst fik lov at prøve at stikke en arm ind i en ko!!

Tirsdag den 5. april var vi hos Ernst Leif Nørgaard, hvor Kenneth Krog var for at fortælle om klove og klovsundhed. Denne aften var arrangeret i samarbejde med Landbrug Ungdom.

Til sidst har vi været hos Anders og Verner Pedersen, hvor vi i samarbejde med SDM Midt/Øst havde en dyrskueaften. Her fortalte Henrik Schøler, hvad han ser på, når han udpeger køer til dyrskue. Jesper Pedersen viste, hvordan man klipper en ko, og Bart Kooij viste, hvordan man mønstrer en ko. Vi sluttede denne dejlige forårsaften med pølser, kaffe og kage.

Bart Kooij

Team Ringkøbing

ET – et spændende emne
Team Ringkøbing havde den 2. marts 2005 sat fokus på embryotransplantation. Vi trodsede den kolde vinter og besøgte I/S Volsgård, Torben Thorsen og Vagn Rasmussen ved Vinderup. Søren Ernst Madsen skulle være kommet for at fortælle lidt om ET, men måtte melde afbud på grund af vejret. Da Søren ikke kunne komme, tog Bendt Dissing og Torben Thorsen over. Torben og Vagn startede med at fortælle lidt om, hvordan de styrede bedriften med malkekøerne, marken og kalveproduktionen. Vi fik lov til at besøge gården, som gav indtryk af, at tingene var i orden her. Efter at have set på gården og ikke mindst køerne, tog vi til Sevel Kro og fik kaffe og brød. Det var lidt mere behageligt i den varme stue, hvor vi diskuterede emnet ET sammen med Torben Thorsen og Bendt Dissing. ET er ikke nyt hos Torben og Vagn, som kunne fortælle om deres erfaringer med emnet. De havde udvalgt en gruppe køer, som vi så lidt nærmere på. En ting var sikkert! Selvom man tog det bedste af det bedste til ET, var man aldrig 100 % sikker på, at man fik topkoen eller den kommende tyr på brugsplanen. Der hører lidt held til, hvis det skal ske.

Et godt tema til unge kvæginteressererede, idet der var stor

spørgelyst til både I/S Volsgård samt det generelle om ET. Tak for en spændende aften og 4 stjerner til Sevel Kro.

Brdr. Mikkelsen, Fjølstervang

En anderledes aften

Den 20. april var der lagt op til en anderledes aften. Turen gik til Vind, hvor 20 forventningsfulde unge mennesker besøgte Vagn Hoffmann Hansen. Vagn er den heldige ejer af en flok flotte Hereford-dyr og fortalte om, hvordan han driver sin bedrift. Mogens Hansen, tidligere landskonsulent og dermed kødkvægseksperter, fortalte om besætningens nøgletal og om kødkvægsavl i bred forstand. Herefter gik turen ud over en grøn mark til en flok moderdyr, som går ude hele året, – uanset vejret.

Denne forrygende aften sluttede af med en konkurrence, hvor det gjaldt om at smage forskel på grill-kød fra 6 racer, – kødkvæg og malkekvæg imellem hinanden. Kødet, tykstegs fileten, blev tilberedt på grill af to af vore egne dygtige kokke, og det var fra racerne Hereford, Blonde d'Aquitaine, Simmental, Jersey, RDM og SDM. Ingen gættede helt rigtigt, men det var spændende at have mulighed for at sammenligne racerne og eventuelt finde sin favorit, hvis ikke man havde en i forvejen.

Henriette Kristensen



LANDET *rundt*

Vendsyssel Holstein

Dyrskuerne er Landbrugets vindue til det øvrige samfund!

Tiden nærmer sig endnu engang sidste tilmeldingsdato til Hjørring Dyrskue – nemlig den 7. juni. Skuet afholdes i år den 8. og 9. juli. Tilmelding til den lokale rådgiver eller Helle Kjærsgaard på tlf. 9624 2534.

Der er i år sket enkelte ændringer: alle kvier deltager i konkurrencen – »Fremtidskvier«, og reglerne er således, at dyret skal have deltaget på skuet minimum én gang som kvie for at få del i pengepræmien. Der er heller ikke længere minimumskrav til S-indeks. Mød derfor op med den kvie, du tror på og holder mest af.

Af hensyn til tidsplanen vil der atter være 3 hold dommere, hvor der sidste år kun var 2 dommere.

Såfremt du ønsker assistance til udtagning af dyr, står jeg meget gerne til rådighed.

Jeg håber, at vi igen i år kan byde nye udstillere velkommen. For mange besættningsejere er det at udstille en stor oplevelse. På gensyn til et forhåbentlig stort og godt Hjørring Dyrskue 2005.

100.000 kg

Kristian Andersen, Vittrup ved Løkken, samler sammen på 100.000'ere. To køer er klar til



Kristian Andersen, Vittrup.

34518-00581
født 08.03.91. F:
US Kansas. Ydelse
11,8 år: 8591-
4,89-420-3,56-
306-726 F+P.

34518-00722
født 24.07.93. F:
NJY Hubert.
Ydelse 9,6 år:
10846-3,71-403-
3,00-325-728
F+P.



Hos Jens Haugegård, Guldager ved Vrå, har 37867-00700, født 24.01.93, F: VE Otto, præsteret 9,6 år med 10634-4,54- 483-3,33-354-837 F+P.



Ko 38478-00610 hos Kjeld Beck Hansen, Stenhøj, har også klaret den magiske grænse. Ydelse i 11,4 år: 8816-3,79-334-3,00-264-598 F+P. Hun er som så mange andre også efter NJY Hubert.

hæder. 722 har 3 gange fået tvillinger og en gang fået trillinger ud af 8 kælvninger. I alt 14 levende fødte kalve, det er vel i sig selv en præstation. 581

er mormor til 1195, Funkiskoer med S indeks 122 og Y indeks 116.

Mads Holm Danielsen



LANDET *rundt*

SDM – Vesthimmerland og Nordjylland

AGRO NORD 2005

Skuet blev afviklet på en af vinterens koldeste dage, idet temperaturen fra morgenstunden var nede under 15 minusgrader.

Det betød intet for den omfattende dyreudstilling, men derimod et lidt mindre besøgstal. Til gengæld har der sjældent lydt mere tilfredse bemærkninger fra udstillerne af maskiner og teknik til de voldsomt ekspanderende kvægbrug, end tilfældet var i år. Mange henvendelser resulterede også i konkrete ordrer.

Dermed beviste Agro Nord endnu engang sin berettigelse som eneste danske skue, der er direkte målrettet mod brugerne.

Selve udstillingen af kvæget har været omtalt i »Kvægavleren«, hvorfor der ikke her skal skrives yderligere om de fremragende afkomsgrupper og de særdeles gode elitekøer.

Agro Nord har taget en drejning mod et egentlig SDM-vinterskue, hvilket bestemt ikke har været et ønske fra ledelsens side. Men da såvel RDM som Jersey har valgt Agromek som

deres vinterskue, er udviklingen ikke overraskende.

Det er ingen hemmelighed, at der føres interne drøftelser i blandt andet Kvægavlsforeningen Dansire om fremtidens udstillinger. Fuldt forståeligt, idet pengene skal anvendes mest fornuftigt.

Omvendt har AGRO NORD siden vinterskuernes allerførste begyndelse tilbage i 1982 forstået at udvikle sig og tiltrække mange kvægbrugere fra nær og fjern. Det vil derfor være en næsten ubærlig tanke at lukke en mangeårig succes, så derfor arbejdes der stadig ud fra, at 2006 også byder på en kvægudstilling i marts.

SDM Nordjylland

FAMILIEAFTEN

Avlsforeningen for NORDJYLLAND inviterer alle medlemmer til den traditionelle Familie-aften.

I år besøges en af de større kvægbedrifter, som tilhører **Marianne Christensen og Torben Engemann**. Gården hedder **Kastrup Mølle** og er meget smukt beliggende mellem Byrsted og Veggerby på **Abildgårdsvej 73**.

Mælkeproduktionen består af 290 SDM-køer med en mælkekvote på 2,8 mio. kg, og malkningen foregår i en 50 stalds udvendig Westfalia-karrusel. Bedriften har et højt managementniveau, hvilket Marianne vil fortælle om.

Vi vil som sædvanligt sørge for, at der både er dejlig grillmad og drikkevarer, som vi opkræver et mindre beløb for – 50 kr./voksen og 20 kr./barn.

Det hele sker **ONSDAG DEN 10. AUGUST**, hvor man er meget velkommen fra **kl. 19.00**.

Tilmelding er som sædvanlig nødvendig, og skal ske **SENEST MANDAG DEN 8. AUGUST** til sekretariatet på tlf. 9634 5112.

Jens Holm Danielsen

ARRANGEMENTER

De to avlsforeninger afholder flere og flere arrangementer i fællesskab, hvilket er en både logisk og fornuftig udvikling. I den forbindelse kan der sættes spørgsmålstegn ved, om den form for medlemskab, som i dag er gældende for SDM – Dansk Holstein, er den optimale.

Det var måske en overvejelse værd at »genindføre« en form for aktivt medlemskab, således at de mest interesserede var det medlemsgrundlag de lokale foreninger rettede henvendelse til vedrørende arrangementer, uden i øvrigt at ændre på bladforsendelse, valgmetoder og valgbarhed til Avlsforum og Repræsentantskab. En drejning i den skitserede retning kunne få en gavnlig indflydelse på aktivitetsniveauet.

100.000 KG'S KØER

Under et møde mellem sekretærene for de lokale avlsforeninger blev der igen rejst spørgsmål til de vaner, der anvendes, når livsydelseskøerne hædres. Kort og godt, det er et anliggende for den lokale forening, og til de sekretærer, der ikke mener at have tid til at deltage ved disse lejligheder: overlad det trygt til jeres folkevalgte, men I skal vide at I negligerer et område, der er højt vurderet af de familier, for



I Vesthimmerland er to køer netop hædret. VE OTTO-koen nr. 741 hos Per Warming, og her var også gårdens tidligere ejer mødt op for at deltage.



Hos den anden familie, Arkestejn i Guldager, var en større del af familie, naboer og venner mødt op, i alt 25-30 personer. Det har givet ikke noget med økonomisk avlsrådgivning at gøre, nej det er langt mere værdifuldt. I øvrigt var koen her efter NJY Hubert, der vel snart har en rekord i antallet af længelevende og højtydende døtre.

hvem det måske er den eneste gang i deres aktive karriere de opnår at have en sådan ko. Derfor fortsætter såvel Nordjylland som Vesthimmerland med overrækkelse af både krans og indgraveret tinfad.

Jens Holm Danielsen



LANDET *rundt*

SDM DH- Nordvestjylland

Årsmøde

Foreningen holdt årsmøde den 16. februar, hvor der efter en kort gennemgang af årets aktiviteter og spændende tyre tilagt i området, var lagt op til en diskussion med Morten Kargo Sørensen, Foulum. Der blev drøftet Avlsmål og Strategi for den enkelte besætning set i forhold til kvægavlsforeningens tyrepolitik og avlsudviklingen generelt. Der var en god drøftelse, som også giver Morten Kargo gode indspil til, hvilken vej forskningen også skal udvikle sig. En rigtig god aften.

100.000 kg's køer

Hos Erling Krog, Fjallerslev på Mors måtte ko 759 (HMT Ard) med ud i sneen, hvor sønnerne (f.v.) Anders (13), Søren (9) og Morten (11) var klar til foto. Koen har 10.649 kg mælk i gns. trods flytning i nye stalde et par gange.

En af staldens roligste køer nåede de 100.000 kg den 6. februar om morgenen hos Jens Hansen, Torup på Mors. Faderen HMT Rank gav de rødbrøgede udsplætninger, som hun har arvet. Koen er den eneste som børnene kan malke – det er her Marianne (11), Klaus (8) og Tina (6). Koen var dødsdømt af dyr-



Erling Krog,
Fjallerslev



Jens Hansen med børnene



Peter Kirk, Østerild

lægen ved en mælkefeber for år tilbage, men ville det modsatte.

Dyrskueaften

Trods det lidt kølige forår, var

vi heldige den 12. maj hos Preben Poulsen, Lødderup på Mors. Her fik vi en rigtig god gennemgang af dyrskue-finesserne af Svend Hestbæk, Fjeldsø. Selve bedømmelsen af de 2 hold køer gav anledning til nogen diskussion, hvilket er sundt for alle parter. Af de 27 tilstede var der flere nye udstillere og medhjælpere, så de fik nye ideer med hjem. En rigtig god aften.

100.000 kg's ko

Ko nr. 889 hos Peter Kirk, Østerild ved Thisted blev den første ko malket i robot her i området, der nåede de 100.000 kg mælk. Hun er stadig stærk og mægtig, da hun rundede den 17. april. Her er hun rolig efter en lille runddans.

Palle J. Larsen

SDM Midt/Øst

Hos I/S Døssing Enggård, Kjellerup, har R Leadman-datteren 40934-00541 nu rundet 100.000 kg mælk. Koen er mormor til T Aaronson og T 2004-54 samt oldemor til F Engard. Trekløveret må gerne smile.

Henrik Schøler Nielsen



Døssing Enggård,
Kjellerup

Midt/Øst Holstein

Onsdag den 29. juni kl. 19.30 afholder Midt/Øst Holstein den årlige grillaften hos I/S Skovgaard, Horsbjergvej 1, Loudal, Them.

For et par år siden blev der bygget ny stald med en SAC malkerobot. Udover malkekvæg har Joan og Hans også kødkvæg, kødet sælges i deres egen gårdbutik. Desuden opdrættes kalkuner og frilandsgrise, som også sælges i gårdbutikken.

Ydelse sidste 12 mdr. 149,7 køer 9859 4.05 400 3.36 331 730
Gns. kåring: Krop 82,6, lemmer 80,8, malkeorganer 81,3, helhed 82,0

Tilmelding til den årlige grillaften senest 20. juni på tlf. 87 95 94 00

Der fremsendes særskilt indbydelse senere.

Viborg/Skive Holstein

Forårsmøde

Traditionen tro afholdte vi forårsmødet med to besætningsbesøg. Ca. 50 personer mødte op hos Kristian Kjær, Sdr. Resen og Aage Steffensen, Mønsted, hvor de så to gode besætninger. Efter middagen havde avlsleder for SDM-DH Lars Nielsen et indlæg om den aktuelle status i Kvægavlsforeningen Dansire SDM afdeling. Tak for en god dag.

Studietur

Den 10. marts var 30 personer fra Viborg/Skive Holstein og Midt/Øst Holstein på studietur til Vendsyssel. Turen var en heldagstur. Undervejs i bussen var der en utrolig god stemning, hvor faglige som ikke faglige emner blev debatteret. Turens fire højdepunkter var besøgene hos Jan Nygaard Larsen, Tronsmark Holstein, Erik Rasmussen og Erik Madsen. Vi så fire veldrevne besætninger med mange gode dyr, og fik alle steder en god dialog med ejerne. Dagen sluttede med spisning på en kro på vejen hjem. Tak til de fire velforberejede besøgsværter og til deltagerne for en god tur.

Grill-festen

Grill-fest onsdag den 6. juli: Traditionen tro inviterer avlsforeningen alle til grill-aften. I år



LANDET rundt



Ko nr. 42131-728 tilhørende Bent Jensen Visby, Åkjær (VE Otto \times NJY Hubert) Gens. 9,7 år 10.315 kg mælk – 374 kg fedt – 329 kg protein.



Ko nr. 42948-1314 tilhørende Borup Cotel I/S, Borup. (NJY Ingolf \times NJY Hubert) Gens. 9,9 år 10.167 kg mælk – 399 kg fedt – 346 kg protein



Ko nr. 40943-630 tilhørende Margit og Jørgen Dassing, Bøstrup (NJY Hubert \times JY Wilow). Gens. 9,8 år 10.219 kg mælk – 457 kg fedt – 356 kg protein

bliver det med besøg hos Keld Sørensens, Vorde, Anders Ove Vestergaard, Fiskbæk og Claus Kjærsgård Nielsen, Ravnstrup med efterfølgende Grill i Stoholm Fritids og Kulturcenter. (Nærmere information via indbydelse).

100.000 kg's køer

Denne flotte præstation har i den forløbende periode overgået 3 køer og 3 besætningsjere i Viborg/Skive Holsteins regi. TILLYKKE. *Thomas Lind*

Vestjydens Holstein

Arrangementer

Foreningen afholdte først i februar måned årsmøde med en tilslutning på 80 deltagere. Dagen begyndte med møde i Høstrup Forsamlingshus, hvor der var indlæg ved foreningens formand Peder V. Laustsen samt områdets avlsrådgivere. På mødet blev der uddelt anerkendelser for højstydende besætning

2003/2004 til Anton Jessen, Rousthøje. Højestydende ko 2003/2004 ligeledes til Anton Jessen og højstkårede besætning 2003/2004 til Knud J. Nielsen, Glejbjerg. Køerne, som i løbet af 2004 havde rundet enten 10.000 kg værdistof eller 100.000 kg mælk, blev ligeledes hædret med en anerkendelse, i alt 17 køer blev hædret for 100.000 kg mælk, og en enkelt for 10.000 kg værdistof. Om eftermiddagen besøgte tre af områdets gode og veldrevne besætninger: Andreas Jørgensen, Kokspang, I/S Torrupvej, Torrup, og Richard Botterhuis, Toftnæs – en stor tak til besøgsværterne for det store arbejde der er forbundet med et sådant arrangement.

I begyndelsen af marts måned afholdtes besætningsbesøg/debataften om krydsning. Der

10.000 kg værdistof



CKR.nr. 43391-00455 tilhørende Karin & John Jensen, Gravlund, Føvling. Koen er født i 1990 og efter NJY Hubert. Gns. af 12,4 år 9.759 – 4,81 – 469 – 3,53 – 344 – 813

køer og et hold på 15 andenkalvs køer. Ved gennemgangen skulle hver enkelt deltager kategorisere køerne på følgende skala 1 lig »helt sikkert egnet« 2 lig »måske egnet« og 3 lig »uegnet«. Køerne i kategori 1 og 2 var således køer godkendt til den følgende finsortering, hvorimod køerne i kategori 3 definitivt var frasorteret, og deltagerne skulle derfor begrunde, hvorfor koen var dømt uegnet. Efterfølgende gennemgik Erik alle køerne og forklarede, hvorfor han havde kategoriseret dem, som han havde – en spændende og lærerig aften. En stor tak til bestyrer Lars Jacobsen som havde forestået arbejdet med at finde og klargøre alle køerne, og Erik Hansen for den gode og kyndige instruktion.

indledtes med besætningsbesøg hos Martin van Vliet, Krogager. Her så de ca. 70 fremmødte et veldrevet og højtydende kvægbrug med 100 køer i nyere løsdriftsstald. Efterfølgende var der kaffe og møde på Søvavillonen Kvie Sø. Som oplæg til diskussion om krydsning kom Claus Petersen (avlserådsgiver med speciale i krydsning), Flemming Petersen (avlserforumsmedlem med SDM-DH besætning) og Erik Hansen (SDM-DH raceformand i Kvægavlsforeningen Dansire) hver især med et indlæg. Ved den efterfølgende debat blev fordele såvel som ulemper ved krydsning debatteret – en stor

tak til både besøgsvert og indledere.

Først i maj måned afholdtes, som noget nyt, et kursus for avlsforumsmedlemmerne i grovsortering af afkomsgruppekøer til udstilling på dyrskuerne – et såkaldt »stubhøjdekursus«. Kurset foregik på Sydjyllands Landbrugsskole, Bramming, og havde en velopløst Erik Hansen som instruktør. Indledningsvis gennemgik Erik, hvad der skal ses efter, og hvad der skal være i orden, for at en ko er egnet til at indgå i en afkomsgruppe. Efter en grundig instruktion skulle deltagerne gennemgå henholdsvis et hold på 16 førstekalvs

Kommende arrangementer

Den 5. juli afholdes den årlige grillaften, i år foregår det hos **Anette og Flemming Petersen, Bækvej 10, Steens, Ribe**. Besætningen er på ca. 110 SDM-DH køer i nyere løsdriftsstald – sid-



CKR.nr. 47197-00852 tilhørende Theodor Olesen, Øster Vedsted, Ribe. Koen er født i 1993 og efter B Cleitus. Gns. af 9,5 år 10.625 – 4,33 – 460 – 3,26 – 346 – 806



CKR.nr.57871-02132 tilhørende Johannes Petrus Kuilboer, Strellev, Ølgod. Koen er født i 1993 og efter VE Otto. Gns. af 9,3 år 11.311 – 3,86 – 437 – 3,21 – 363 – 800



LANDET *rundt*

ste års ydelse: 11.215 kg mælk, 466 kg fedt, 379 kg protein, i alt 845 kg værdistof. Efter at have set besætningen og staldene serveres der grillmad med diverse tilbehør.

Jens Erik Nielsen

SDM Ringkøbing

Køer der har rundet 100.000 kg mælk



I/S Junge, Stradevej 1, Junge, 7550 Sørvad: Ko 59106-00575 født 18.01.1994. Far: Elusive, MF: B Cleitus. 100.000 kg mælk den 26.11.2004. Gns. af 8,9 år: 11.329 – 3,60 – 407 – 2,94 – 333 – 740. Lars Remme Larsen har fat i koen, mens Lars Bonde ser til.

Ida Ringgård og Peter B. Sørensen, Alkhøjvej 7, Moesgård, 6933 Kibæk: Ko 53589-01470 født 01.01.1992

Far: M Aerostar, MF: Bell

100.000 kg mælk den 03.01.2005

Gns. af 10,8 år: 9.373 – 3,99 – 374 – 3,16 – 296 – 670

Peter B. Sørensen holder omkring koen og medhjælperen John Søndergaard står bagved.



Alfred Nielsen Højager, Brejningvej 15, Brejning, 6971 Spjald:

Ko 54243-00845 født 09.12.1991

Far: ØDA Victor, MF: RGK Jeriko

100.000 kg mælk den 02.02.2005

Gns. af 10,8 år: 9.308 – 4,07 – 379 – 3,31 – 308 – 687

Koen i selskab med Alfred Højager, datteren Annie og sønnen Nikolaj.





Henning Dunker,
Trabjergvej 7,
Skave,
7500 Holstebro:
Ko 53983-01053
født 18.10.1991
Far: L Hawkeye,
MF.: Starbuck
100.000 kg mælk
d. 15.01.2004
Gns. af 11,0 år:
9,794 – 4,42 –
433 – 3,37 –
330 – 763

SDM-Fyn

Velkommen lærkelil...

Så er foråret over os og dermed dyrskuesæsonen og andre arrangementer i Avlsforeningen. Men først et lille tilbageblik på vinterens arrangementer.

Viljen til sejr

Således var titlen på det foredrag den tidligere OL-guldvinder i roning Arne Nilson afholdt i Landbofyns lokaler torsdag den 17. marts. Et fremragende foredrag med alt for få tilhørere. Hvorfor??

Måske er der ikke basis for arrangementer af denne slags, men alligevel. Dette foredrag kunne sagtens bruges af enhver mælkeproducent i dagligdagen (efter fleres opfattelse). Vi håber på bedre tilslutning næste år. For fælles arrangementer på tværs af aktivitetsudvalgene på Fyn er super.

SDM Hærvej

Årsmøde

I ly af en af vinterens snestorme gjorde SDM Hærvejs formand Søren Knudsen status for årets aktiviteter.

Herefter var der uddeling af anerkendelser til:

Højestydende besætning – Familien Oppers, V. Bjerge. 93,7 årskøer 11.737 kg mælk 904 kg værdistof.

Højestydende ko – Familien Oppers, V. Bjerge. T Burma.

17.752 kg mælk, 1.350 kg værdistof.

Højeste livsydelsesco – Hv Topas, Jørgen Jørgensen, Gårslev. Et stort tillykke med de fornemme præstationer.

Herefter var der et meget inspirerende indlæg ved Claus Langdal, Kvægavlsforeningen Dansire, over emnet Krydsning – FUP ELLER FAKTA. En stor tak til Claus for et godt og inspirerende indlæg over emnet.

Klaus Elmelund



Ko nr. 23805 –
1167 (NJY
Hubert) hos
I/S Vitvedgård,
Skanderborg.
Gns. af 8,5 år:
12.184 kg mælk.

Årsmøde 2005

17. februar afholdt foreningen sit årlige årsmøde i Krarup forsamlingshus. Formand Carsten Hedegaard afholdt en spændende og meget faglig beretning, som berørte mange aspekter i kvægavlen og kvægbruget som helhed. Som noget nyt på årsmødet var alle ejere af 100.000 kg's køer indbudt særskilt, så foreningen kunne hædre disse på mødet. Det er efter sekre-



LANDET *rundt*

tærens mening en god måde at hædre de mange kg mælk på, og den kan anbefales de steder, hvor man ikke allerede gør det.

Inden årsmødet var der besætningsbesøg hos I/S Søjælde i Krarup. Her kunne de fremmødte se et meget veldrevet kvægbrug med ca 200 årskøer i gode rammer. »Chef« for køerne Torben Bebe fortalte om hverdagen med tre ejendomme i samdrift og med dyrene på disse. Meget spændende.

Dyrskue 2005

For nærværende er forberedelserne til det Fynske Dyrskue i fuld gang. Tilmeldingen ser tilfredsstillende ud, selv om der desværre er en lille tilbagegang. Lidt synd, men til gengæld er kvaliteten god! Så for de som lyster en god sommerudflugt er Dyrskuets i Odense den 10. – 12. juni et besøg værd.

Sommerudflugt 2005

Er berammet til den 16. juni til

Vestjylland med besætningsbesøg hos *Gudmund Kristensen, Janderup, og Stortoft Holstein, Henne*. Nærmere tilgår medlemmerne.

Grillaften 2005

Afholdes torsdag den 3. august hos *Birgit og Jørgen Nielsen, Gundersø*. På Troelsmose bydes medlemmerne velkommen i den nybyggede løsdriftsstadl til 325 køer. Alene synet når man kører ned af grusvejen er imponerende!
Claus Petersen

SDM Sønderjylland

100.000 kg mælk

Nr. 51138 – 00873 (SDJ Ovex × SDJ Depot) blev nr. 73 i rækken af 100.000 kg's køer i Sønderjylland. Gns. af 8,7 år 11.527 kg mælk og kælvningsinterval 11,8 mdr.! Bente og Flemming W. Skovsø, Agerskov, med døtrene Lise-Lotte, Mia og Louise på en kold, men alligevel dejlig forårsdag!

Bedriftsbesøg

Lørdag d.19. februar fra kl.10-12 havde foreningen inviteret til »åbent hus« hos Asta og Peter Chr. Petersen, Hinderup v. Rødekro. I alt 165 tog imod tilbudet til at se den fremadrettede bedrift med 200 køer, hvor



Ny SDM-tøjkollektion

SDM har skiftet leverandør og kan nu tilbyde en komplet kollektion af smart fritids- og udstillingstøj. Skjorter, trøjer og jakker leveres med flot broderet SDM-ko, inkluderet i prisen. Den nye SDM-kollektion vil blive vist på SDM's tøjstand i Hal Q på Landsskuet i Herning.

Varer	Pris
1. T-shirt , hvid, forkrympet kraftig kvalitet, inkl. SDM-logo tryk	46,75 kr.
2. Bosweel-skjorte , hvid, med korte el. lange ærmer, inkl. broderi,	175,00 kr. fås også i damemodel.
3. Skjorte , Oxford-vævet, hvid, m. korte og lange ærmer, inkl. broderi.	110,00 kr.
4. Sweat-shirt , sort, m. rund hals, god kvalitet, inkl. SDM-broderi	105,00 kr.
5. Fleece-trøje uden foer, inkl. SDM-broderi	175,00 kr.
6. Luksus fleece-trøje med vindtæt foer og refleks, inkl. broderi	491,00 kr.
7. Jakke , sort, vind- og vandafvisende, m. refleks og aftagelige ærmer, . . .	486,00 kr. inkl. SDM-broderi
8. Benklæder , hvide, jeans facon,	140,00 kr. fås også i damemodel med elastik i bag
9. SDM-slips , nyt design, nobelt og eksklusivt, marineblå m. diskrete SDM-køer.	100,00 kr.
10. SDM-scoreslips med sjove køer, farverigt design.	80,00 kr.



SDM tøjkollektion – skjorte og fleece-jakke.



SDM tøjkollektion – T-shirt, hvide mønstringsbukser og sort vindjakke med refleks og aftagelige ærmer.



Nyt eksklusivt SDM-slips.

Alle varer (undt. slips) fås fra str. S – XXL (bukser 72-116).

Overstørrelse fra XXXL + 10% (bukser 116-)

Alle priser er ekskl. moms

Betaling: 8 dage netto kontant

Levering: Ab lager Herning

Bestillingsskema kan rekvireres hos

KOFA Erhverv eller hos SDM – Dansk Holstein på tlf. 87 40 50 00.

Bestilling af tøj foretages direkte hos:

KOFA Erhverv · Museumsgade 33 · 7400 Herning

Tlf. 97 21 15 88 · Fax 97 12 28 45



LANDET *rundt*

HUSK: De tre store skuer i Danmark:

★Roskilde

3.-5. juni

★Odense

10.-12. juni

★Herning

23.-25. juni

Husk også de lokale dyrskuer

(se kalenderen på side 62)

malkningen klares af 3 LELY-robotter. Tak til Asta og Peter Chr. for de åbne døre!

Besøget hos Asta og Peter Chr. Petersen, Hinderup, fandt sted på en herlig vinterdag. Også udefra tog bedriften sig godt ud!

Besætningsbesøg + generalforsamling

Tirsdag den 8. marts var der inviteret til besætningsbesøg hos Liane og Jos Kroot, Ballum. Jos har sine meninger om tyreanvendelse, og kvægavlen er en forunderlig ting, – der er mere end en vej til Rom! 15 gode køer var bundet op, og ingen tvivl om at her står en god besætning! Tak til Liane og Jos for »åbent hus«.

Efter besætningsbesøget afholdtes generalforsamling på Landevejskroen i Døstrup. Anerkendelse for højest kårede ungtyrdatter i Sønderjylland gik til Torben Jensen, Daler, for ko nr. 49879 – 01281 (V Epalier). Koen er i øvrigt tyremor og kontraktko til Kvægavlsforeningen Dansire.

Bestyrelsen består fortsat af: Carsten Port (formand), Asmus Petersen (næstformand), Ole M. Hollænder, Gudmund Katborg, Marcel van den Hengel, Kim Jørgensen og Jens Lykou Petersen.

Niels E. Palle

SDM på Østlige Øer

Udflugt til Østjylland

15. marts drog en busfuld glade og forventningsfulde sjællændere mod Jylland på foreningens årlige bustur. I høj grad en faglig tur, men det sociale skal bestemt også være i orden for at få ægtefællerne trukket med fra huse.

Det første besøg var hos Søren Knudsen i Børkop, hvor deltagerne bl.a. kunne se en meget højtydende besætning, hvor malkningen af de ca. 65 køer siden august 2002 foregik med en Lely-robot.

Derefter kørte vi til Kvægavlsforeningen Dansire's hovedkontor i Assentoft, hvor Finn Kjærsgaard, som blandt andet står for pasningen af tyreholdet, og Jan Andersen for laboratoriet fortalte om den daglige gang på tyrestationen. De fortalte begge livligt om alt lige fra sædtapning og sædforsøg til klovbeskæring og fodring.

Dagens sidste besøg var hos Henning Fruergaard Pedersen i Hvidding. Besætningen har gennem årene opnået mange flotte dyrskueresultater. Dette kunne deltagerne ved selvsyn se, da der stadig fandtes mange gode og stærke eksterior-dyr i besætningen.

100.000 kg på Sjælland



Rita og Henning Hansen præsenterer, sammen med deres børnebørn Kira og Lene, ko 13603-00627. Koen er født i 1991 og efter NJY Hubert. Gns. af 11.7 år: 8844 – 3,87 – 342 – 3,23 – 286.

Stor tak til besøgsværterne for at de ville åbne dørene for os, og tak til deltagerne for en rigtig god tur.

Flere dyr til Roskilde Dyrskue

De fleste dyrskuer rundt i landet har gennem de seneste år fået færre og færre udstillere og dermed også et mindre antal tilmeldte dyr til skuet. Men dette gælder ikke Roskilde. I år 2004 var der en fremgang på 10 dyr, fra 93 til 103, mens der i år er tilmeldt hele 130 stk. Dette er faktisk samme niveau som i slutningen af 90'erne.

Foruden de 27 ekstra tilmeldinger er der også 3 helt nye udstillere samt 2 andre, der har holdt en mindre pause på et par år.

Vi glæder os selvfølgelig til at se alle, men byder specielt velkommen til de nye udstillere, som har valgt at tage kampen op med de mere erfarne. Held og lykke med resultatet.

Søren Christensen

Th. Aarups fond

I Th. Aarups fond er der ca. 50.000 kr. til uddeling hvert år.

Pengene gives til personer, der gennem uddannelse vil dygtiggøre sig indenfor Holstein Friesian-avlsviden i udlandet. Det kan være såvel teoretisk som praktisk viden.

Vi får en del ansøgninger, men mange af dem opfylder ikke fondens krav om, at det er specielt SDM-viden, det drejer sig om. Fondens bestyrelse håber på, at potentielle ansøgere er opmærksomme på denne mulighed for støtte.

SDM-fonden

SDM-fonden har ligesom Th. Aarups fond en grundkapital på 500.000 kr.

Fonden kan f.eks. søges af lokale avlsforeninger, der ønsker støtte til afholdelse af specielle arrangementer.

Ligeledes kan nystartede ungdomsforeninger søge om støtte til dækning af startomkostninger. Der er allerede oprettet nogle ungdomsforeninger på tværs af racerne, som forhåbentlig kan være med til at stimulere interessen for avlsarbejdet.

For at kunne støtte disse foreninger kræver SDM – Dansk Holstein, at de er tilknyttet de eksisterende lokale SDM-avlsforeninger.

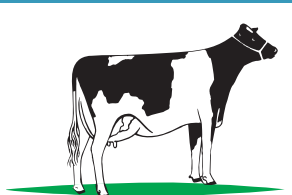
Avlsværdital, møder og dyrskuer 2005

Måned	Dato	Aktivitet	Sted	
Juni	1.	S-indeks		
	3.-4.	Det Sønderjyske Fællesskue	Aabenraa	
	3.-5.	Roskilde Dyrskue	Roskilde	
	4.	Nibe Dyrskue	Nibe	
	4.	Dyrskuet i Hurup	Hurup Thy	
	4.-5.	Lemvig Marked og Dyrskue	Lemvig	
	8.-9.	Nationalskue Oldenburg	Tyskland	
	10.-11.	Det Østjyske Fællesskue	Horsens	
	10.-11.	Varde Dyrskue	Varde	
	10.-.12.	Det Fynske Dyrskue	Odense	
	11.	Silkeborg Dyrskue	Silkeborg	
	11.	Fællesskuet Mors / Nordthy	Thisted	
	23.-25.	Landsskue	Herning	
	Juli	1.-3.	Dyrskuet på Bornholm	Almindingen
		8.-9.	Hjørring Dyrskue	Hjørring
15.		S-indeks		
August	30.	Hobro Dyrskue	Hobro	
	2.	Bestyrelsesmøde SDM-DH	Skejby	
	8.	Interbull		
September	13.	Dyrskuet i Aulum	Aulum	
	15.-16.	Dyrskue Space i Rennes	Frankrig	
	23.	SDM-Årsmøde Sønderjylland	Skærbæk	
Oktober	11.	Bestyrelsesmøde SDM-DH	Skejby	
	14.	S-indeks		
November	14.	Interbull		
	30.	Kvægavlens Årsmøde/Avlsforum	Brædstrup	
December	1.	S-indeks		
	6.	Bestyrelsesmøde SDM-DH		

Ajournført 1. februar 2005 med anmeldte dyrskuer.

SDM på Landsskuet 23.-24.-25. juni

—
Se annoncen
på side 2



Sortbroget Kvæg

SDM – Dansk Holstein

Formand

Peder V. Laustsen, 7542 0804

Næstformand

Henning Fruergaard-Pedersen,
8645 1518

Palle Koller, 9888 1410

Ewald Kristensen, 9834 1429

Svend Hestbæk, 9864 7279

Ole Kristensen, 9756 0357

Kr. O. Dahlgaard, 9793 6546

Peter Stephansen, 9783 6252

Søren Knudsen, 7586 7089

Peter Jørgensen, 7555 9061

Carsten Port, 7483 4236

Carsten Hedegaard, 6533 2624

Peter Svendsen, 5966 8515

Erik Hansen, 7484 1160

Anton Hammershøj, 9854 8549

Besøg SDM's hjemmeside

Har du besøgt SDM's hjemmeside for nylig? Hvis ikke, så har du noget at glæde dig til. Vi kan nu tilbyde en totalt opdateret SDM-hjemmeside på adressen www.sdm-dh.dk.

På siden kan du læse om:

- SDM's organisation med præsentation af bestyrelsen og medarbejdere
- SDM's historie
- Højtydende SDM-køer og -besætninger
- SDM's toptyre-liste – aktuelle avlsværdital
- Bedste danske tyre med mulighed for at printe flotte farvebilleder ud
- Blå Bog – udenlandske tyre – opdateres 4 gange årligt
- Aktuelle nyheder
- Spændende Holstein-links overalt i verden
- Arrangementskalender

Personlige medlemmer

Ophør med mælkeproduktion – hvad så?

Husk også adresseændringer.

Bladet Sortbroget Kvæg tilsendes alle, der får insemineret med SDM-Dansk Holstein. Derudover betales IKKE for SDM-bladet.

Ønskes bladet stadig efter eventuel ophør med mælkeproduktion kontakt da din lokale avlsforeningssekretær eller Avlsforeningen for SDM-Dansk Holstein. Alle lokale avlsforeninger har en medlemsliste over interesserede medlemmer, og der er et begrænset medlemskontingent for personlige medlemmer.

Avlsforeningen for SDM-Dansk Holstein

telefon 8740 5000

SDM – Dansk Holstein

Kontorets adresse:

Udkærvej 15, Skejby

8200 Århus N

Tlf. 8740 5000

Fax 8740 5089

E-mail: sdm@lr.dk

Homepage: www.sdm-dh.dk

SDM-medarbejdere

Landskonsulent Keld Christensen

(Privat tlf. 8647 9172 – Bil 4034 2222)

Konsulent Mette Bech (Bil 4034 2252)

Sekretær Lone Frilund Vitved

**Dansk Kvægs medarbejdere beskæftiget ved kåring
og døtregruppebedømmelse**

Afkomsinsp. Per Key Kristiansen (Priv.tlf. 9862 1771 – Bil 4030 0250)

Afkomsinsp. Jørgen Knudsen (Priv.tlf. 7586 7789 – Bil 4030 0251)

Afkomsinsp. Rolf Bros Andersen (Priv.tlf. 8645 2456 – Bil 4030 0252)

Afkomsinsp. Villy Nicolaisen (Priv.tlf. 7586 3416 – Bil 2171 7718)

Afkomsinsp. Jacob Edstrand (Priv.tlf. 8653 1404 – Bil 2171 7724)

Afkomsinsp. Torben Andersen (Mobil 2177 0728)

ALTERNATIVER indenfor HOLSTEINRACEN





Landmand Jens:

"Med CANVAS og CLASSIC får jeg top-ydelse, top-eksteriør, og outcross-afstamning til min besætning!"

Delta Canvas RF

Sparta RF * Celsius * F Wayne

Tyrfar til begge farver verdenover!



Delta Vera 3
(Canvas)



Mina 480
(Classic)

Poos Stadel Classic

Stadel * Camera * Detective * Triple Threat

Top-eksteriør til begge farver!

Mød os på Landsskuet i hal Q

veje til rentabilitet

HG Danmark
Arie Rombouts
Tlf. 24 45 77 45
Fax 86 88 63 76

Email hgdanmark@mail.tele.dk

Region nord: Tlf. 21 64 84 41 (Kristian Hansen)

Region syd: Tlf. 30 66 43 38 (Stefan Rosing)

www.hg.nl

HG er en afdeling af CRV Holding BV

- 1 Holdbarhed
- 2 Sundhed & Frugtbarhed
- 3 Ydelse
- 4 Eksteriør
- 5 Sikkerhed